

V 觀光經濟波及效果

(1) 観光消費額

①単純集計による道内消費額（パッケージ料金除く）

■パッケージ代金を除く道内客・道外客の道内消費額は下表のようになる。道内客のうち、日帰り客の観光消費単価は6,308円、宿泊客は34,181円、道外客の道内消費額は日帰り客が13,500円、宿泊客は86,801円である。道内、道外とも日帰り客が昨年を下回っている。外国人は166,556円で、昨年を29%も上回っている。

■観光消費の内訳は①交通費・②宿泊費・③飲食費・④買い物費・⑤娯楽等サービス費、⑥その他の費用に区分して把握している。

■ 平均支出額（分野別と合計欄が一致したサンプルのみによる集計）

		道内客		道外客			外国人客
		日帰り	宿泊	日帰り	宿泊	(道外客全体)	
24年度	集計サンプル数(件)	544	496	6	1,227	1,233	1,379
	消費額合計(円)	6,308	34,181	13,500	86,801	86,444	166,556
	①交通費	2,254	8,631	4,500	20,183	20,107	28,070
	②宿泊費	0	13,187	0	25,226	25,103	63,577
	③飲食費	1,963	6,747	6,833	20,896	20,828	38,220
	④買物代	1,719	4,348	1,667	14,890	14,825	27,924
	⑤娯楽等サービス費	362	1,263	500	5,182	5,159	8,089
	⑥その他	10	5	0	424	422	676
23年度	集計サンプル数(件)	810	733	13	1,541	1,554	826
	消費額合計(円)	6,466	32,189	18,385	81,508	80,980	128,678
	①交通費	2,295	8,044	8,269	22,288	22,171	22,598
	②宿泊費	0	12,516	0	22,983	22,790	39,615
	③飲食費	1,714	6,409	4,000	19,014	18,888	32,481
	④買物代	2,059	3,951	4,846	12,987	12,919	29,116
	⑤娯楽等サービス費	386	1,214	1,269	3,877	3,855	4,590
	⑥その他	12	54	0	360	357	277
増減率	消費額合計(円)	▲2.4	6.2	▲26.6	6.5	6.7	29.4
	①交通費	▲1.8	7.3	▲45.6	▲9.4	▲9.3	24.2
	②宿泊費	-	5.4	-	9.8	10.1	60.5
	③飲食費	14.6	5.3	70.8	9.9	10.3	17.7
	④買物代	▲16.5	10.0	▲65.6	14.6	14.8	▲4.1
	⑤娯楽等サービス費	▲6.0	4.0	▲60.6	33.7	33.8	76.2
	⑥その他	▲15.3	▲91.1	-	17.8	18.2	143.9

注)各単価は小数点以下を四捨五入しているため、合計額と一致しない場合がある。

②パッケージ料金に含まれる道内消費分等を含む消費額／投入単価

観光客が道内で消費する金額は、上記①に加えてパッケージ旅行者の場合は、パッケージ料金に含まれる飲食や宿泊費、交通費などの道内留保分を加わることになる。次頁表は、これらを加味した場合の消費額である。

- パッケージ料金に含まれる道内消費分を考慮した道内客・道外客の道内消費額は下表及び次頁表のようになる。
- 道内客のうち、日帰り客の観光消費単価は6,361円で、昨年（6,497円）より僅かに減少している。宿泊客は34,331円で、昨年（32,398円）より2,000円ほど増加した。
- 道外客は日帰り客が13,500円で、昨年（18,385円）より5千円近く的大幅減。宿泊客は96,114円で、昨年（91,518円）から5千円以上の増となった。
- 観光消費の内訳では、道内客の日帰り客では特に「買い物」での減少が目立った。一方、宿泊客では「買い物」が10%、「交通費」も7%増加している。
- 道外の宿泊客では「買い物」が15%程度、「飲食費」が9%、「宿泊費」も7%近く増えたが、「交通費」は9%も減っている。
- 外国人客は「買い物」で4%減少したほかはどの分野でも増加し、特に「宿泊費」は50%、「飲食」でも2割近くの急増となった。

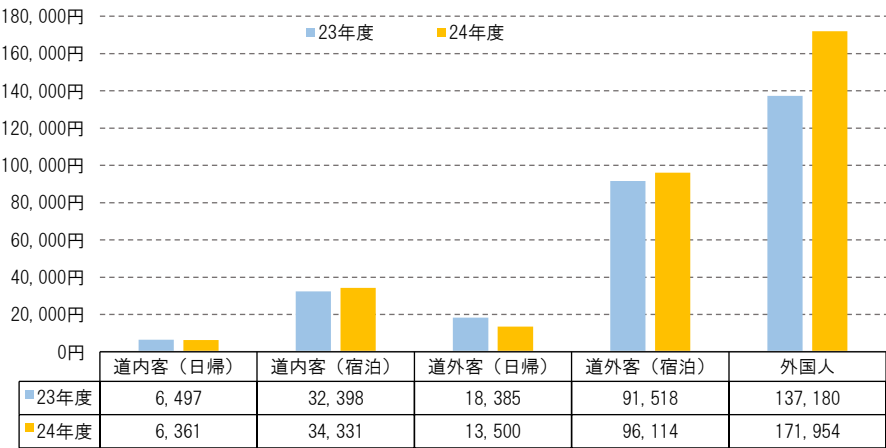
（注）道内・その他とは、道民の道外・海外への旅行に伴う道内での関連消費を指すものであるが、本調査では把握されていない分野であるが、過年度調査から“推定値”を用いてきた。今年度は昨年度と同額として設定した。

■ 投入単価／パッケージ料金に含まれる道内消費分等を含む消費額

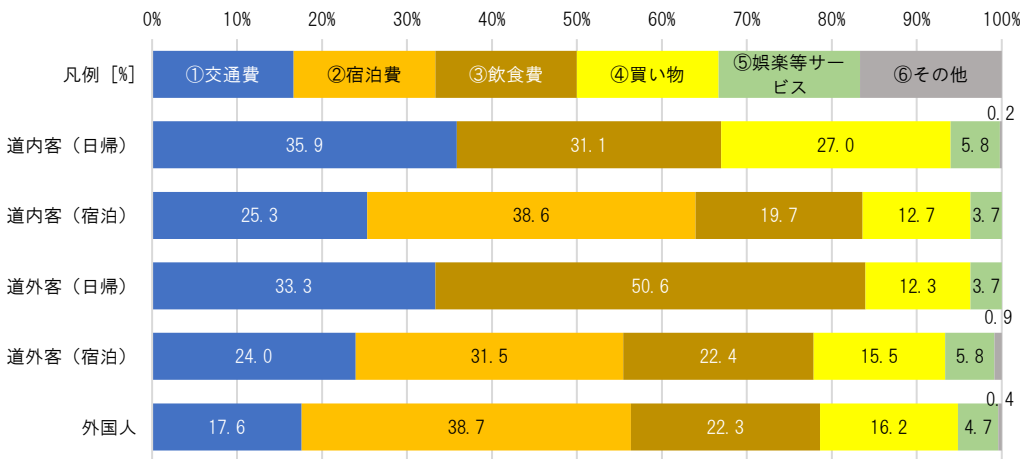
		①交通費	②宿泊費	③飲食費	④買い物	娯楽等サービ	⑥その他	合計
道内客	日帰り客	2,282	0	1,978	1,719	368	15	6,361
	宿泊客	8,689	13,259	6,756	4,348	1,269	10	34,331
	その他※	5,101	781	1,459	6,065	2,447	0	15,853
道外客	日帰り客	4,500	0	6,833	1,667	500	0	13,500
	宿泊客	23,020	30,278	21,529	14,890	5,577	820	96,114
外国客		30,290	66,604	38,271	27,924	8,140	726	171,954

- 道内客・道外客の各調査で得られた消費額の分野別支出構成比は下図のようになる。
- 道内日帰り客では「交通費」と「飲食費」が1/3ずつで、「買い物代」3割弱がである。
- 道内宿泊客は4割が「宿泊費」に充てられ、「交通費」、「飲食費」の順である。「買い物費」の割合は、日帰り客の半分程度に留まる。
- 来道者の中心である道外客・宿泊客は1/3が「宿泊費」に充てられ、「飲食費」と「交通費」が1/4ずつを占める。
- 外国人客は4割が「宿泊費」に充てられ、「飲食費」が1/4、「交通費」が2割弱を占める。

■ 投入単価の推移
(パッケージ料金に含まれる道内消費分等を含む消費額)



■ 投入単価の分野別構成
(パッケージ料金に含まれる道内消費分等を含む消費額)



		道内客		道外客		外国客
		日帰り客	宿泊客	日帰り客	宿泊客	
24年度	合計	6,361	34,331	13,500	96,114	171,954
	①交通費	2,282	8,689	4,500	23,020	30,290
	②宿泊費	0	13,259	0	30,278	66,604
	③飲食費	1,978	6,756	6,833	21,529	38,271
	④買い物	1,719	4,348	1,667	14,890	27,924
	⑤娯楽等サービス	368	1,269	500	5,577	8,140
	⑥その他	15	10	0	820	726
23年度	合計	6,497	32,398	18,385	91,518	137,180
	①交通費	2,312	8,126	8,269	25,339	26,028
	②宿泊費	0	12,620	0	28,412	44,371
	③飲食費	1,722	6,421	4,000	19,695	32,665
	④買い物	2,059	3,947	4,846	12,986	29,084
	⑤娯楽等サービス	389	1,222	1,269	4,302	4,679
	⑥その他	15	62	0	784	354
増減率	合計	▲2.1%	6.0%	▲26.6%	5.0%	25.3%
	①交通費	▲1.3%	6.9%	▲45.6%	▲9.2%	16.4%
	②宿泊費	-	5.1%	-	6.6%	50.1%
	③飲食費	14.8%	5.2%	70.8%	9.3%	17.2%
	④買い物	▲16.5%	10.1%	▲65.6%	14.7%	▲4.0%
	⑤娯楽等サービス	▲5.3%	3.8%	▲60.6%	29.7%	74.0%
	⑥その他	2.0%	▲83.1%	0.0%	4.5%	105.1%

【参考】

観光客は、居住地・旅行形態、さらに消費方法もパッケージツアー内消費・パッケージ以外の消費などの組合せによって構成されている。また、パッケージ費用の分野別構成は把握困難であり、過年度調査を参考に区分推計している。経済波及効果の推計に用いる消費額は、こうした考え方に基づくものであり、道外に帰属する消費、道外消費であるが道内に一部帰属する消費などを勘案しているため、自ずと「アンケートで回答される消費額」とは異なっていることに留意下さい。

■観光消費額設定の考え方

利用者区分		旅行形態		旅行会社	交通費			宿泊費	食事費	買い物費	その他	旅行費用算出	[一]は見込まない支出項目	
		費用区分		手数料	海外分	道外分	道内分						パッケージツアーの処理	
道内客	日帰り客	パッケージ利用者	パッケージ内	○	—	—	○	—	○	—	○	3区分ごとに費用を算出し、各旅行者数に応じて加重平均値を求めている。	旅行会社手数料は道内旅行であるため全額組み込んでいる。	
			パッケージ外	—	—	—	○	○	○	○				
		パッケージ非利用者	—	—	—	○	—	○	○	○				
	宿泊客	パッケージ利用者	パッケージ内	○	—	—	○	○	○	—	○	3区分ごとに費用を算出し、各旅行者数に応じて加重平均値を求めている。		
			パッケージ外	—	—	—	○		○	○	○			
		パッケージ非利用者	—	—	—	○	○	○	○	○				
その他の旅行			—	—	—	○	○	○	○	○				
道外客	パッケージ利用者	パッケージ内	(○)	(○)	○	○	○	○	—	○	3区分ごとに費用を算出し、各旅行者数に応じて加重平均値を求めている。	旅行会社手数料は発地に属するが一部を道内L0等に戻るものとして計上。交通費のうち航空機関連の一部を道内帰属分として計上。宿泊費は計算の便宜上ツアー費内・外に分離されている。		
		パッケージ外	—	—	—	○		○	○	○			○	
		パッケージ非利用者	—	—	—	○		○	○	○			○	
外国人客	パッケージ利用者	パッケージ内	(○)	(○)	○	○	○	○	—	○	3区分ごとに費用を算出し、各旅行者数に応じて加重平均値を求めている。		旅行会社手数料は発地に属するが一部を道内L0等に戻るものとして計上。交通費のうち航空機関連の一部を道内帰属分として計上。宿泊費は計算の便宜上ツアー費内・外に分離されている。	
		パッケージ外	—	—	—	○		○	○	○				○
		パッケージ非利用者	—	—	—	○		○	○	○				○

(例) 道外客における観光消費額設定の考え方

	単純集計上の道内 直接消費額	※ツアー客の み代金の配分 額加算	ツアー代金を加算 した修正消費額 (P194)	最終投入に用いた 消費額 (P199の内訳) ※その他・手数料等調整
①交通費	17,115	参 考 に 配 分 を	20,857	20,855
②宿泊費	14,665		21,329	21,337
③飲食費	13,429		14,264	14,264
④買い物費	11,371		11,371	11,372
⑤その他	2,424		4,496	2,946
合 計	59,003		72,317	70,733

観光客数に乗じて
消費総額推計
(P200)

例

道外客が居住地で飛行
機代を支払った



この時点では直接的に
「北海道内での消費」に
ならないため、アンケ
ートでの「道内支出」とし
て回答されない。



飛行機が来道・離道時
に飛行機に関連する支
払いが生じる。



観光客が直接的に支払
うものではないが、実質
的には一部が「北海道内
での消費」となると見な
す。
(アンケートでの道内支
出として回答されない)

波及効果推計上は一部を
予め道内消費分として計
上する。

アンケートでの道内支出
と波及効果推計上の投入
額との違い。

パッケージ ツアー代金 (P80)	50,663	道内分推計	47,015
		道外留保分 推計	3,648

※修正消費額、最終消費額はツアー代金配分
額を含む加重平均額
※小数点以下のまるめにより合計額は一致し
ない場合がある

(2) 観光入込客数

観光入込客数は「北海道観光入込客数調査」に基づくが、本報告書作成時では2024（令和6）年度第1四半期（4～6月）分のみ公表に限られている。従って、現時点においては暫定値を推定している。

- 道内客…2024（令和6）年度第1四半期実績が日帰り・宿泊とも前年を下回ったことをふまえ、共に前年比5%増と仮定し、
日帰り客 3,376万人 宿泊客 864万人 とした。
また、「その他＝道民の道外・海外への旅行」はコロナ禍前・2019年度と同水準の214万人とした。
- 道外客… 第1四半期の実績が日帰り客は増減なし、宿泊客は5%増であったことをふまえ
日帰り客 11万人：前年並み 宿泊客 543万人：前年比10%増 とした。
- 外国人客…第1四半期の実績が前年比20%増であり、観光庁調査の「2024年（暦年）訪日客40%以上の増」をふまえ
304万人：前年比30%増 とした。

■ 観光入込客数の設定【暫定値】

(人)		2019年度 実績値 ※その他は推計値	前々回調査	前回調査	今回調査	前年度比 増減	備 考
			令和4年度 (実績値)	令和5年度 (実績値)	令和6年度 (推計値)		
道内客	日帰り客	35,070,000	29,130,000	32,150,000	33,757,500	1,607,500	1)観光客数は「北海道観光入込客数調査報告書」（北海道経済部観光局）を用いている。 2)道内の「その他」は道外や海外への旅行に関わるものであるが、本事業では調査対象となっていない。このため、今回調査ではコロナ禍前の2019年調査で設定した推計値と同程度と設定した。
	宿泊客	9,340,000	8,430,000	8,230,000	8,641,500	411,500	
	その他	2,144,000	900,000	2,144,000	2,144,000	0	
	全体	46,554,000	38,460,000	42,524,000	44,543,000	2,019,000	
道外客	日帰り客	190,000	120,000	110,000	110,000	0	
	宿泊客	5,730,000	3,920,000	4,940,000	5,434,000	494,000	
	全体	5,920,000	4,040,000	5,050,000	5,544,000	494,000	
外国人		2,440,000	690,000	2,340,000	3,042,000	702,000	

参考：観光入込客数▷

(万人、%)		第1期(4～6月)			年間		
		23年度(R5)	24年度(R6)	増減率(%)	23年度(R5)	24年度(R6)	増減率
道内客	日帰り客	1,002万人	908万人	▲ 9.4	3,215万人		
	宿泊客	216万人	182万人	▲ 15.7	823万人		
	合計	1,218万人	1,090万人	▲ 10.5	4,038万人		
道外客	日帰り客	2万人	2万人	0.0	11万人		
	宿泊客	130万人	137万人	5.4	494万人		
	全体	132万人	139万人	5.3	505万人		
外国人		41万人	49万人	19.5	234万人		
総計		1,391万人	1,278万人	▲ 8.1	4,777万人		

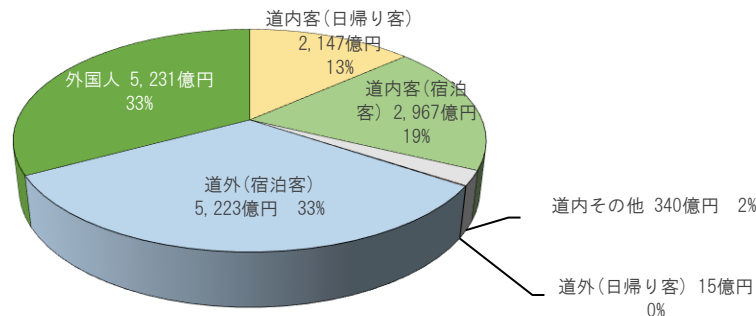
資料:「北海道観光入込客数調査報告書」(北海道経済部観光局)

(3) 観光総消費額推計

- 先の観光消費単価と観光入込客数（実人数）を乗じて、下表のように総観光消費額が推計された。
- 総観光消費額は1兆5,923億円程度となり、昨年（1兆2,846億円）から約3千億円、24%程度の増加となった。
- 観光消費額の構成は道内観光客（日帰り・宿泊客）が全体の32%（計5,114億円）を占め、これに「その他（道外・海外旅行での道内支出分）」の340億円を加えると、道民の観光消費額は計34%＝計5,454億円となる。
- 道外客需要は観光消費額の33%（5,238億円）を占めている。
- 外国人需要は入込数増・消費単価の増を受け、観光消費額の33%（5,231億円）を占め、消費額の上では道外客と同程度にまで拡大した。

■ 道内観光消費額

			道内客				道外客			外国人	合計
			日帰り客	宿泊客	その他	合計	日帰り客	宿泊客	合計		
a	年間観光客数	R 6 年度	3,376万人	864万人	214万人	4,454万人	11万人	543万人	554万人	304万人	5,313万人
		R 5 年度	3,215万人	823万人	214万人	4,252万人	11万人	494万人	505万人	234万人	4,991万人
		増減	161万人	41万人	0万人	202万人	0万人	49万人	49万人	70万人	322万人
b	道内観光消費 額単価(推計用調 整値)(1人)	R 6 年度	6,361円	34,331円	15,853円	-	13,500円	96,114円	-	171,954円	-
		R 5 年度	6,497円	32,398円	15,853円	-	18,385円	91,518円	-	137,180円	-
		増減	▲ 136円	1,933円	0円	-	▲ 4,885円	4,596円	-	-	-
c	道内観光 総消費額 (a × b)	R 6 年度	2,147億円	2,967億円	340億円	5,454億円	15億円	5,223億円	5,238億円	5,231億円	15,923億円
		R 5 年度	2,089億円	2,666億円	340億円	5,095億円	20億円	4,521億円	4,541億円	3,210億円	12,846億円
		増減	58億円	301億円	▲ 0億円	359億円	▲ 5億円	702億円	697億円	2,021億円	3,077億円
構成比 (%)		R 6 年度	13.5%	18.6%	2.1%	34.3%	0.1%	32.8%	32.9%	32.9%	100.0%
		R 5 年度	25.1%	28.3%	1.6%	55.0%	0.2%	35.1%	35.3%	9.6%	100.0%

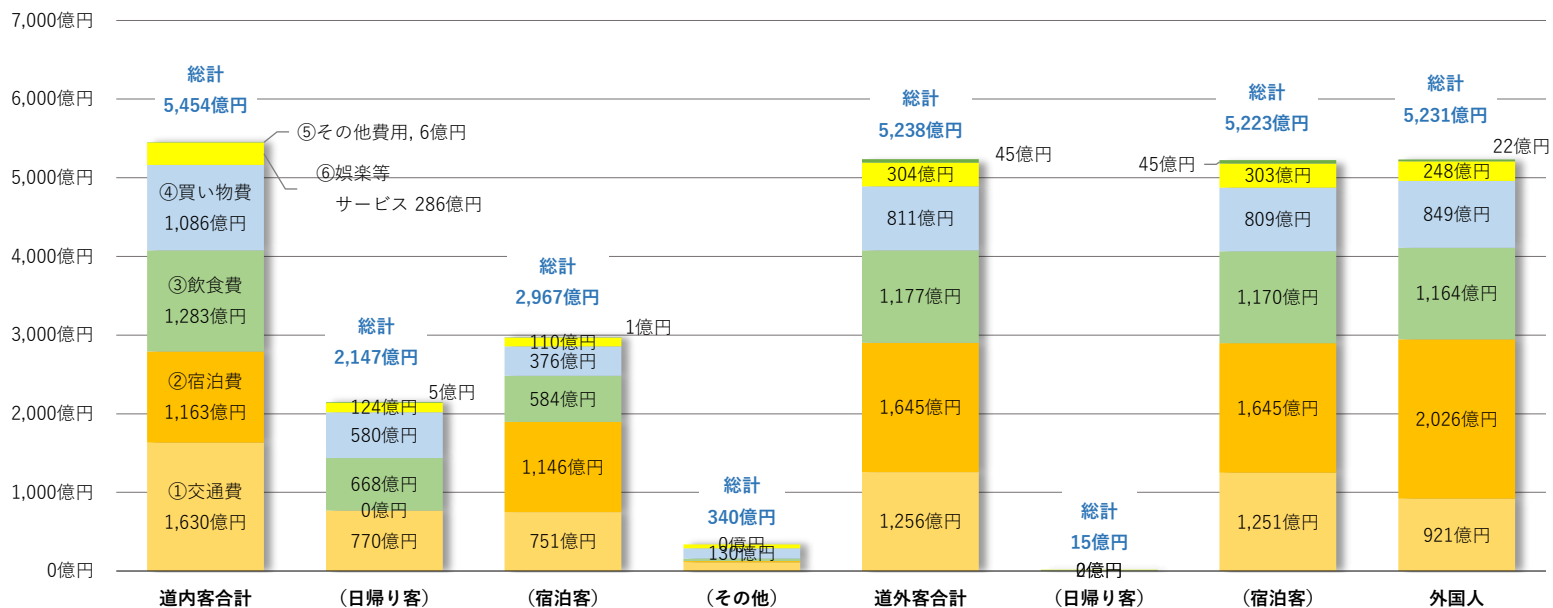


(4) 分野別総消費額の整理

- 観光客の総観光消費額1兆5,923億円の支出分野別内訳は下表・下図となる。

■ 分野別観光消費額

		観光入込客数	支出内訳						合計
			①交通費	②宿泊費	③飲食費	④買い物費	⑥娯楽等サービス	⑤その他費用	
道内客	日帰り客	3,376万人	770億円	0億円	668億円	580億円	124億円	5億円	2,147億円
	宿泊客	864万人	751億円	1,146億円	584億円	376億円	110億円	1億円	2,967億円
	その他	214万人	109億円	17億円	31億円	130億円	52億円	0億円	340億円
	合計	4,454万人	1,630億円	1,163億円	1,283億円	1,086億円	286億円	6億円	5,454億円
道外客	日帰り客	11万人	5億円	0億円	8億円	2億円	1億円	0億円	15億円
	宿泊客	543万人	1,251億円	1,645億円	1,170億円	809億円	303億円	45億円	5,223億円
	合計	554万人	1,256億円	1,645億円	1,177億円	811億円	304億円	45億円	5,238億円
外国人		304万人	921億円	2,026億円	1,164億円	849億円	248億円	22億円	5,231億円
合計		5,313万人	3,808億円	4,834億円	3,624億円	2,746億円	838億円	73億円	15,923億円



(1) 経済波及効果の推計方法

①推計の考え方

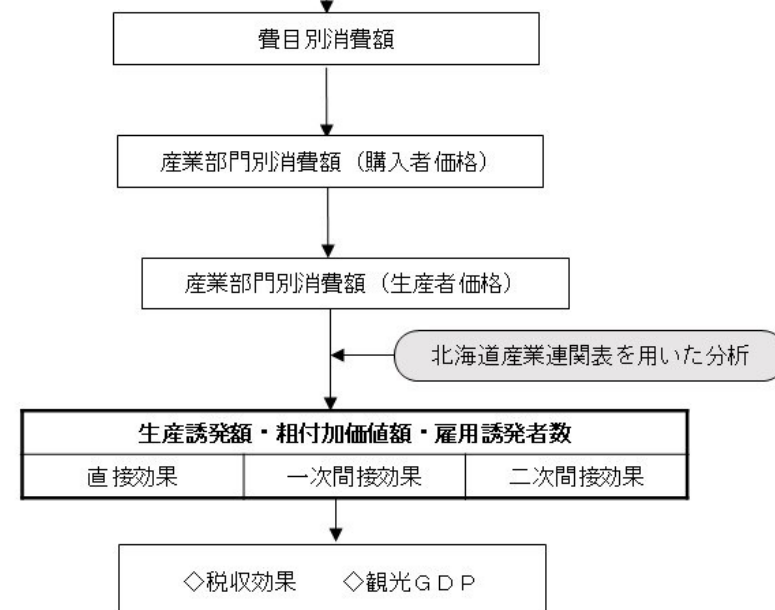
- 経済波及効果とは、ある産業部門（本調査では観光関連産業部門）に消費や投資（最終需要）が発生した時に、直接、間接的に多様な産業に次々と生産を誘発するとの考えに基づくものである。
- これまでの観光消費額、観光入込客数、観光総消費額を基に、右記のフローによって観光経済波及効果を推計した。
- 経済波及効果は①直接効果、②一次間接効果、③二次間接効果の3つからなり、これらが生み出す税収効果、雇用誘発者数などについても推計した。

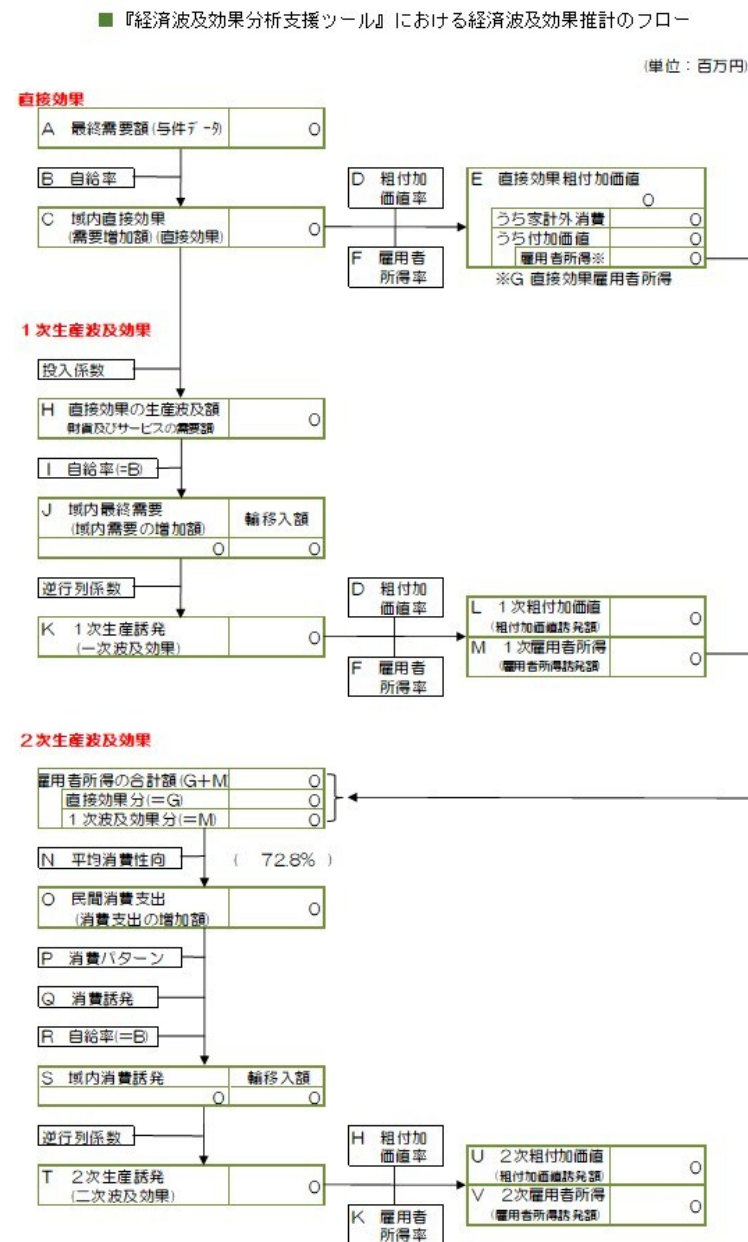
■ 経済波及効果推計のフロー

※数値は例示

道内総観光消費額				
道内客消費額			道外客消費額	外国人客消費額
日帰り	宿泊	その他		
1,637億円	1,514億円	143億円	2,057億円	-

注）四捨五入の関係で各項目と合計値が一致しない場合がある。





(2) 経済波及効果の推計結果

①結果の要約

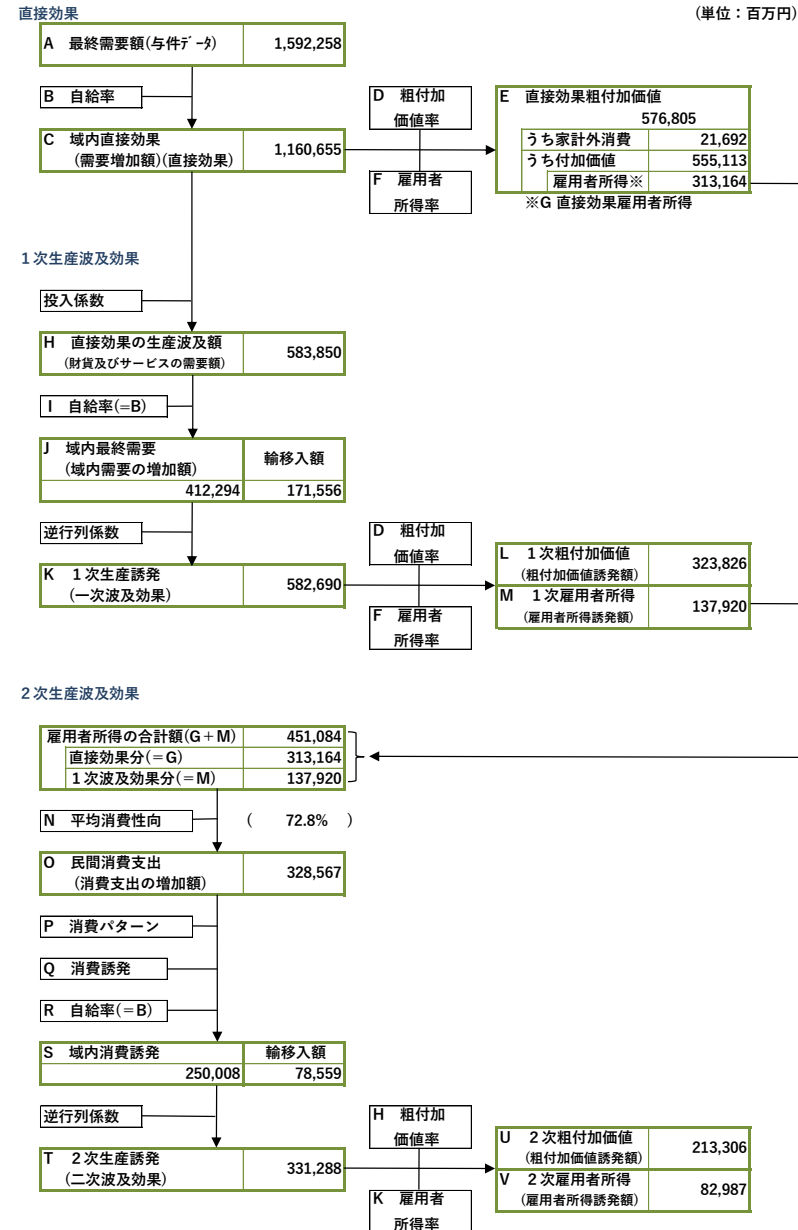
- 今年度各調査によって得られた、観光総消費額1兆5,293億円がもたらす経済波及効果の推計結果は右表のように整理される。
- 経済波及効果（生産誘発額）は2兆746億円と推計され、昨年（1兆6,961億円）を大きく上回った。
（観光消費総額に対する乗数効果は1.36）
- 観光消費により生じる生産活動において発生する「直接効果」は1兆1,607億円、さらに道内の生産やサービス活動に波及する「第一次波及（間接）効果」は5,827億円となる。
- さらに、新たな雇用者所得等の増加によって生み出される「第二次波及（間接）効果」が3,313億円と推計された。

■ 観光による経済波及効果（要約）

経済波及効果	2,074,630百万円発生				
観光GDP	576,804百万円押し上げ				
雇用者	180,223人／年の新規雇用者を誘発				
税収	40,249百万円の税収効果				
	生産誘発額 (百万円)	粗付加価値 (百万円)	所得誘発額 (百万円)	雇用誘発数 (人)	税収効果 (百万円)
直接効果	1,160,654	576,804	313,164	118,923	23,193
1次波及効果	582,690	323,825	137,920	38,475	10,675
2次波及効果	331,286	213,304	82,987	22,825	6,380
合計	2,074,630	1,113,933	534,071	180,223	40,249

		直接効果	1次波及効果	2次波及効果	合計
生産誘発額 (百万円)	24年度	1,160,654	582,690	331,286	2,074,630
	23年度	959,204	452,557	284,320	1,696,081
	増減	201,450	130,133	46,966	378,549
粗付加価値 (百万円)	24年度	576,804	323,825	213,304	1,113,933
	23年度	505,047	255,463	183,065	943,575
	増減	71,757	68,362	30,239	170,358
所得誘発額 (百万円)	24年度	313,164	137,920	82,987	534,071
	23年度	278,164	108,969	71,223	458,356
	増減	35,000	28,951	11,764	75,715
雇用誘発数 (人)	24年度	118,923	38,475	22,825	180,223
	23年度	101,497	29,435	19,591	150,523
	増減	17,426	9,040	3,234	29,700
税収効果 (百万円)	24年度	23,193	10,675	6,380	40,249
	23年度	20,465	8,459	5,476	34,399
	増減	2,729	2,216	904	5,850

②推計フロー



(注)端数処理の関係で、各項目の合計値と合計項目の値が一致しない場合がある。
同様に、他の表の値と一致しない場合がある。

③生産誘発額

- 経済波及効果（生産誘発額）は2兆746億円と推計され、その内訳は①（その他の道外観光行動含む）道内客（6,972億円）、②道外客（6,877億円）、外国人客（6,898億円）で構成される。

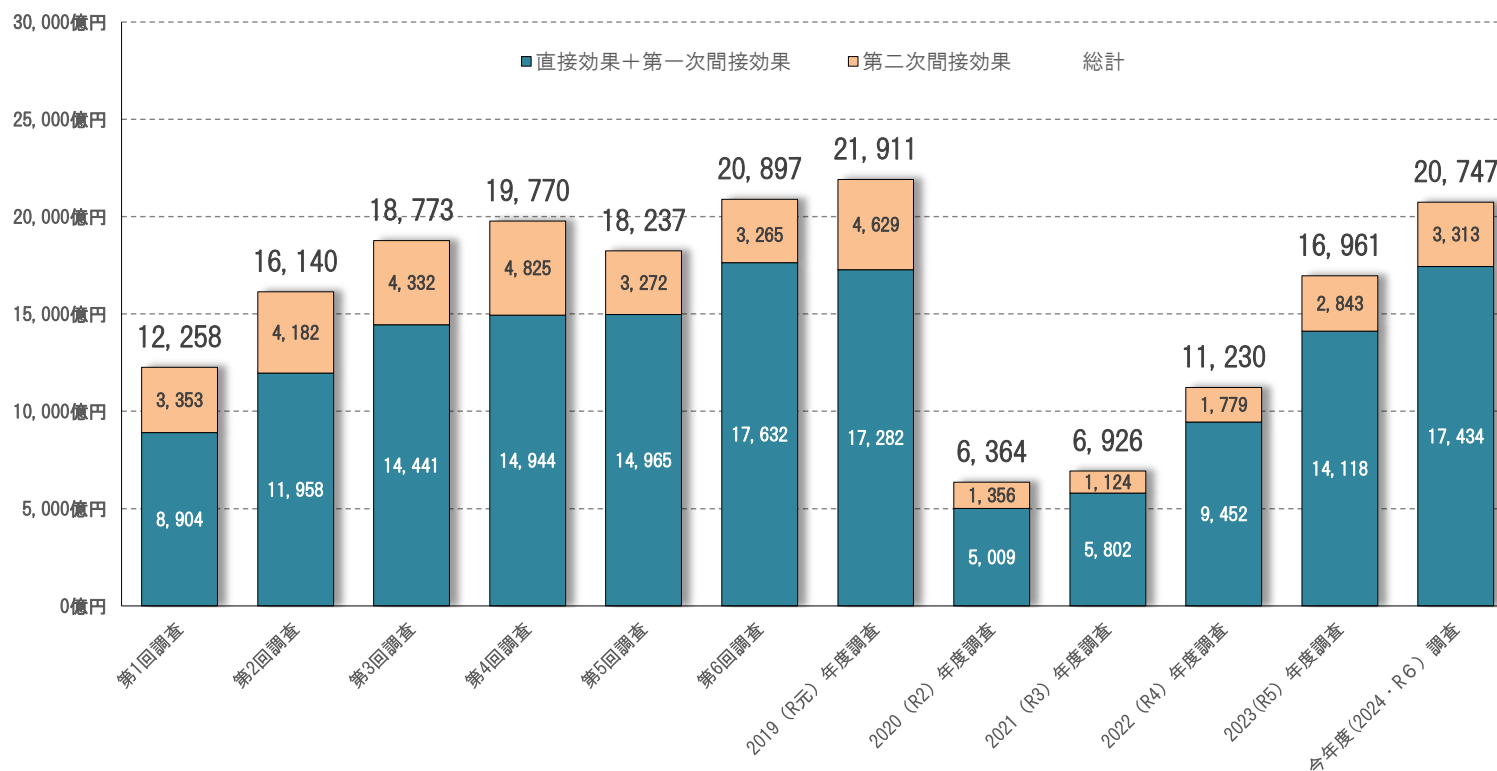
■ 観光による経済波及効果（生産誘発額）

総観光消費額	道内客 (日帰り・宿泊・他計)	道外客	外国人客
15,923億円	5,454億円	5,238億円	5,231億円
↓			
直接効果	道内客 (日帰り・宿泊・他計)	道外客	外国人客
観光消費による 直接効果	3,909億円	3,865億円	3,832億円
↓			
第一次間接効果	道内客 (日帰り・宿泊・他計)	道外客	外国人客
観光消費による 第一次間接効果	1,919億円	1,912億円	1,996億円
↓			
第二次間接効果	道内客 (日帰り・宿泊・他計)	道外客	外国人客
観光消費による 第二次間接効果	1,144億円	1,100億円	1,070億円
↓			
生産誘発額 合計	道内客 (日帰り・宿泊・他計)	道外客	外国人客
観光消費による 生産誘発額	6,972億円	6,877億円	6,898億円
20,747億円			

四捨五入の関係で個別数値と合計額が一致しない場合がある

- 経済波及効果（生産誘発額）の推移は下図の通りである。
- 今回調査は2兆746億円となったが、前回より3.8千億円増大している。コロナ禍以後では初めて2兆円を超え、ほぼコロナ禍前の2019年度の水準に達している。

■ 観光による経済波及効果（生産誘発額）の推移



四捨五入の関係で個別数値と合計額が一致しない場合がある

③粗付加価値額

- 前項の生産誘発額（2兆746億円）がもたらす粗付加価値誘発額は11,140億円と推計され、①（その他の道外観光行動含む）道内客（3,791億円）、②道外客（3,724億円）、外国人客（3,625億円）で構成される。

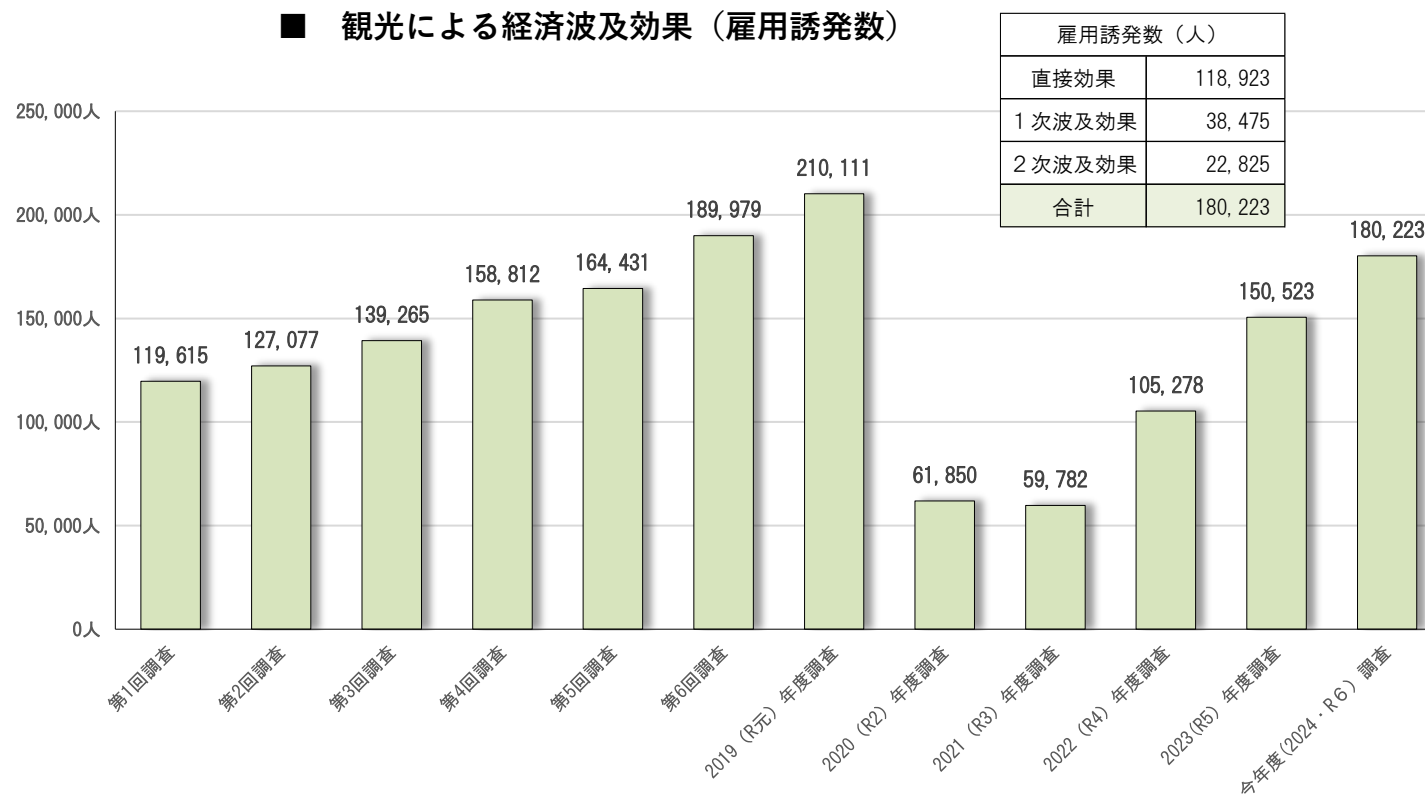
■ 観光による経済波及効果（粗付加価値額）

総観光消費額 15,923億円	→	内訳		
		道内客 (日帰り・宿泊・他計)	道外客	外国人客
		5,454億円	5,238億円	5,231億円
直接効果 生産誘発額 11,607億円	→	直接効果による粗付加価値誘発額		
		5,769億円		
		道内客 (日帰り・宿泊・他計)	道外客	外国人客
		1,996億円	1,946億円	1,827億円
第一次間接効果 生産誘発額 5,827億円	→	第一次間接効果による粗付加価値誘発額		
		3,238億円		
		道内客 (日帰り・宿泊・他計)	道外客	外国人客
		1,059億円	1,070億円	1,109億円
第二次間接効果 生産誘発額 3,313億円	→	第二次間接効果による粗付加価値誘発額		
		2,133億円		
		道内客 (日帰り・宿泊・他計)	道外客	外国人客
		736億円	708億円	689億円
生産誘発額 合計 生産誘発額 20,747億円	→	粗付加価値誘発額 合計		
		11,140億円		
		道内客 (日帰り・宿泊・他計)	道外客	外国人客
		3,791億円	3,724億円	3,625億円

四捨五入の関係で個別数値と合計額が一致しない場合がある

④雇用誘発効果

- 2兆746億円の生産誘発額は180,223人/年の新規雇用者を誘発すると推計され、前回調査より3万人程度増加している。
- 但し、コロナ禍前の2019年度調査時（21万人）と比べ、86%程度にまで回復した。



⑤ 税収効果

- 同じく2兆746億円の生産誘発額は、道・市民税（個人・法人）合わせて403億円の税収効果を生み出すものと推計される。これはコロナ禍前の2019年度調査時（606億円）の2/3まで回復した。

■ 観光による経済波及効果（税収効果）

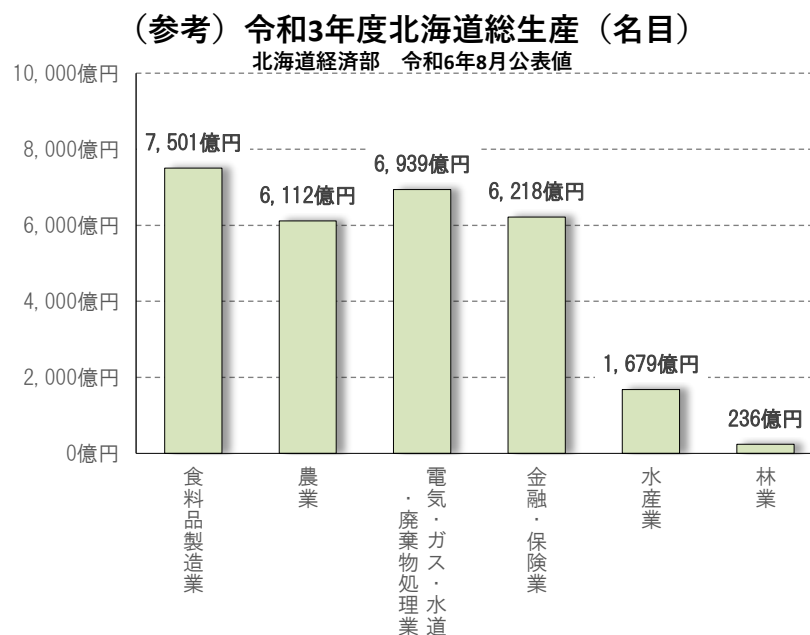
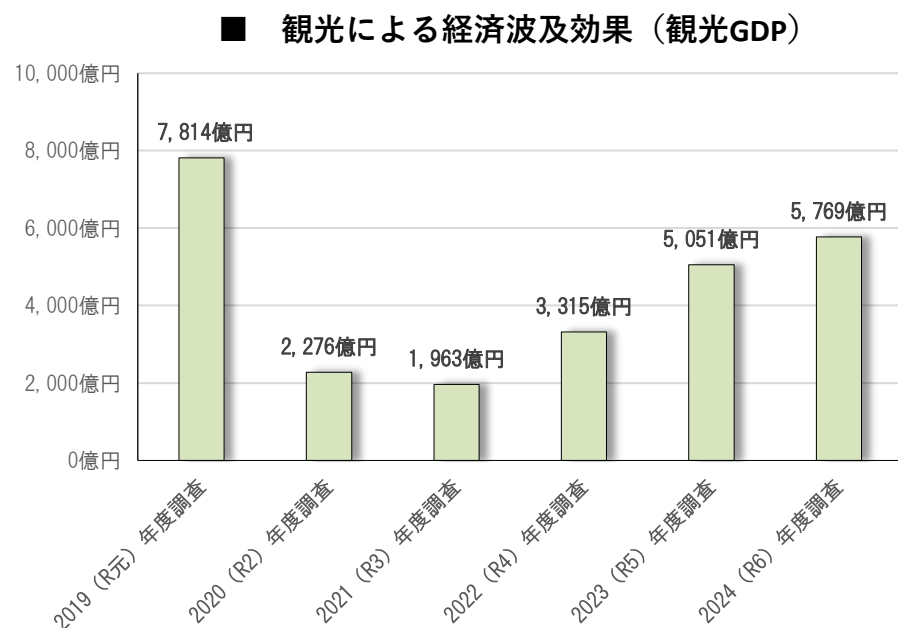
						(単位：百万円)
		税収係数	直接効果	一次波及効果	二次波及効果	計
道税	個人	4.0%	7,912	3,585	2,163	13,660
	法人	1.0%	1,365	685	390	2,440
	計		9,277	4,270	2,552	16,100
市町村民税	個人	6.0%	11,869	5,377	3,244	20,490
	法人	1.5%	2,048	1,028	584	3,660
	計		13,916	6,405	3,828	24,149
合計	個人		19,781	8,962	5,406	34,149
	法人		3,413	1,713	974	6,100
	計		23,193	10,675	6,380	40,249

(注)

- ・ 個人の道民総合課税率は所得割総合課税の道民税4%、市町村民税6%を採用している。
- ・ 法人の道税は資本金が1億円以下の法人で法人税額が1,000万円以下の令和元年（2019年）10月1日以後に開始する事業年度の税率1.0%を用いている。
- ・ 法人の市町村民税は年間800万円以下の法人税率15%に平成26年度10月1日以降の開始事業年度の税率9.7%を乗じて約1.5%としている。

⑥観光GDPの推計

- 2兆746億円の生産誘発額のうち、直接効果（11,607億円）は5,769億円（直接効果による粗付加価値額）の観光GDPを生み出す。
- これは、令和3年度の道内総生産（名目GDP＝約20.6兆円）の2.81%に相当する。コロナ禍前の2019年度調査では道内総生産（平成29年度：名目GDP＝約19.4兆円）の4%程度であったことから、観光産業の着実な回復が見て取れる。
- ※「観光GDP」（Tourism Gross Domestic Product）は北海道庁が第6回調査で定義した『観光客が購入した財・サービスの付加価値額であることから、直接効果による粗付加価値誘発額として求めた』に準拠している。
- ※他産業のGDPは道民経済計算に基づくが、これらの数値は3年後に公表（現時点の最新数値は平成30年度計算）される予定である。このため、本調査における「観光GDP」との間にはタイムラグがあることに留意下さい。



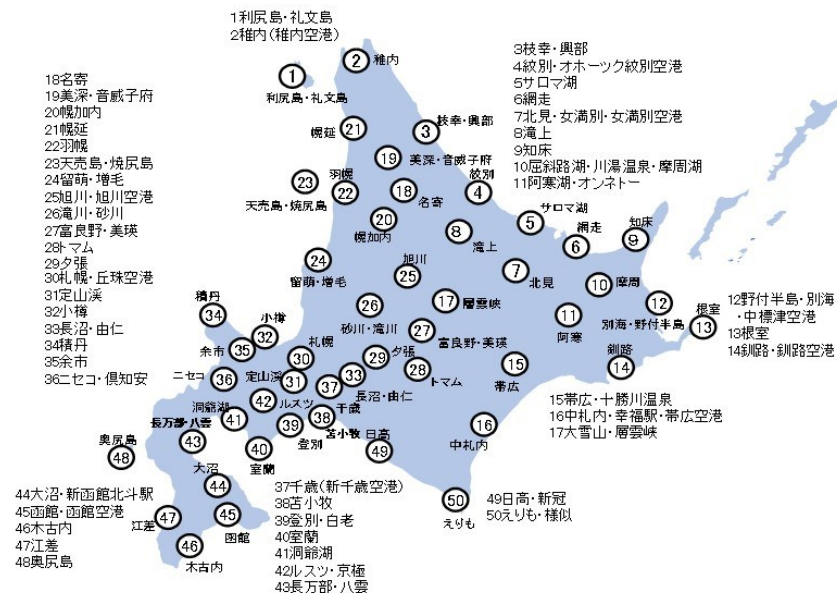
VI 圏域別分析

(1) 圏域の考え方

- 観光・旅行者は、例えば「札幌→釧路」のように移動・周遊しており、「利用した観光エリア」を明確に捕捉するのは難しい。
- ここでは、道内6圏域のうち「周遊した主たる観光エリア」を設定し、その対象圏域ごとの集計を行った。

【周遊主エリアの設定方法】

- ① アンケートを聴取した調査地点を周遊圏域とする
- ② 交通結節点において聴取した者については、観光行動の内、「宿泊地として多かった圏域」・「宿泊地点が同数圏域の場合は立ち寄り地として主となった圏域」を基準とした。

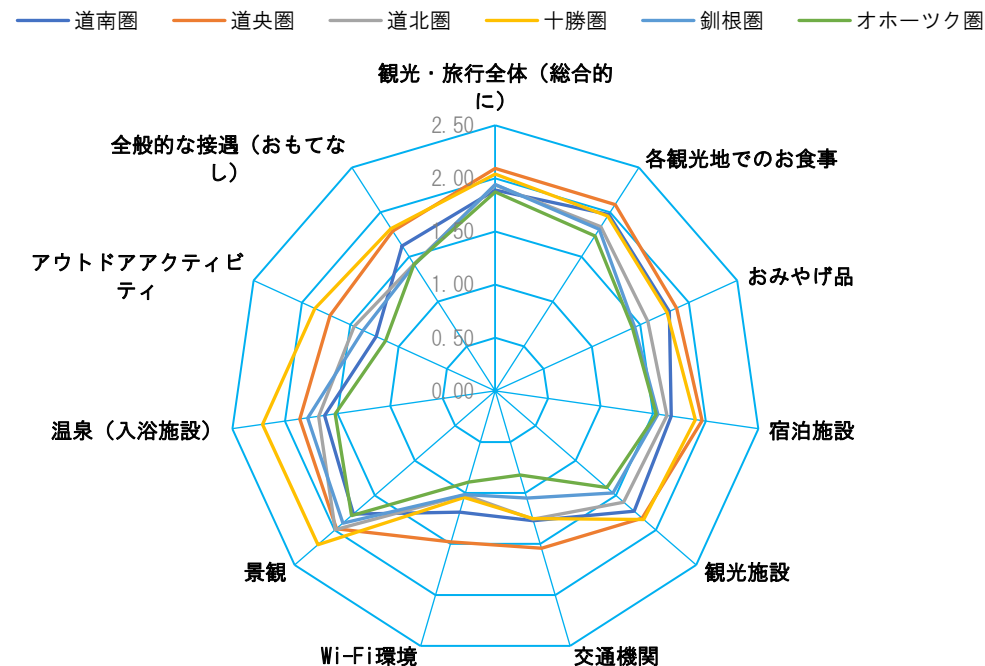


(2) 圏域別満足度

①国内客（道内客＋道外客）

- いずれの分野でも道央圏の満足度が高く、特に「Wi-Fi環境、交通機関、各観光地での食事」などの満足度スコアが高い。
- 道央圏以外では、十勝圏での「温泉・景観・アウトドアアクティビティ」の満足度の高さが目立つ。
- 一方、オホーツク圏と釧根圏の道東は全般に満足度が低調である。
- 道北圏も「景観」を除いては全道平均に比べて満足度が相対的に低い。

圏域別満足度スコア【国内客】



	サンプル数	観光・旅行全体 (総合的に)	各観光地での 食事	おみやげ品	宿泊施設	観光施設	交通機関	Wi-Fi環境	景観	温泉（入浴施設）	アウトドアアクティビティ	一般的な接遇（おもてなし）
国内客全体（道内＋道外）	2,487	2.01	1.97	1.73	1.79	1.71	1.35	1.25	1.95	1.78	1.54	1.64
道南圏	198	1.89	1.97	1.80	1.67	1.73	1.27	1.19	1.77	1.62	1.23	1.62
道央圏	1,249	2.09	2.08	1.87	1.97	1.83	1.54	1.48	1.98	1.86	1.71	1.79
道北圏	452	1.94	1.84	1.58	1.63	1.60	1.26	1.02	1.99	1.68	1.46	1.42
十勝圏	123	2.04	1.96	1.78	1.90	1.85	1.25	1.04	2.21	2.21	1.87	1.82
釧根圏	295	1.94	1.81	1.44	1.55	1.47	1.05	1.02	1.90	1.78	1.37	1.41
オホーツク圏	170	1.87	1.74	1.42	1.53	1.39	0.83	0.89	1.79	1.52	1.14	1.42

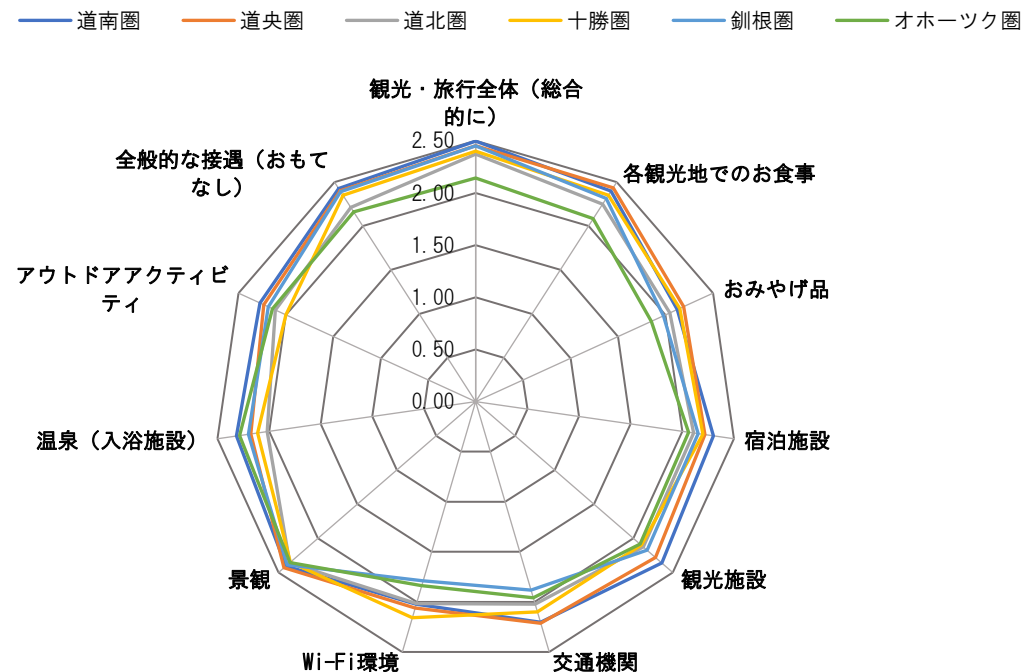
■ は全体平均スコアより低い

(2) 圏域別満足度

②外国人客

- 外国人客でも、いずれの分野でも道央圏の満足度が高い。
- 道央圏以外では、道南圏での満足度が全般に高く、特に「おもてなし全般・観光施設・温泉・宿泊施設」などで満足度の高さが目立つ。
- 一方、オホーツク圏と釧根圏の道東は「温泉」以外の分野で全般に満足度が低調で、特に「お土産品」と「交通機関」の満足度の低さが目立つ。
- また、釧根圏では「Wi-Fi環境」も課題となる。

圏域別満足度スコア【外国人客】



(スコア)	サンプル数	(観光・旅行全体(総合的に))	各観光地での食事	おみやげ品	宿泊施設	観光施設	交通機関	Wi-Fi環境	景観	温泉(入浴施設)	アウトドアアクティビティ	全般的な接遇(おもてなし)
外国人客 全体	2,193	2.44	2.40	2.16	2.21	2.26	2.18	2.04	2.42	2.17	2.22	2.38
道南圏	133	2.50	2.40	2.12	2.30	2.36	2.20	2.02	2.41	2.32	2.27	2.43
道央圏	1,722	2.45	2.44	2.19	2.22	2.28	2.21	2.06	2.43	2.18	2.23	2.40
道北圏	208	2.37	2.25	2.04	2.11	2.13	2.02	2.02	2.36	2.02	2.11	2.21
十勝圏	20	2.40	2.35	2.15	2.20	2.10	2.10	2.16	2.35	2.11	2.00	2.35
釧根圏	56	2.45	2.31	1.98	2.15	2.17	1.88	1.79	2.39	2.20	2.18	2.39
オホーツク圏	54	2.14	2.08	1.85	2.06	2.08	1.96	1.84	2.35	2.29	2.14	2.16

■ は全体平均スコアより低い

CSシートの活用について

- 圏域別の集計を用いて、次頁以後に6圏域ごとの『CSシート』を示した。
(原版はA3サイズ)
- このCSシートは「地域内で共通のデータを共有し、今後の施策などの検討指針とする」ために活用いただけるように作成されたものです。
- このため、シート記載の数値をふまえたコメント(対策の方向性を除く)は、検討・記載事例として、最初の【道南圏版】に留めています。
- これをご参考に、自らの圏域の特徴を拾い出し、課題を抽出するような形で用いてください。

(3) 圏域別CSシート ①道南圏

北海道観光地評価カルテ

1

道南 圏

注：下表で道内平均とは6圏域全体の調査結果。期待度・満足度等の「スコア」は最良+3点～最悪-3点として算出した加重平均である。

2024年度

公益社団法人 北海道観光振興機構

この地域の来訪者特性

- 道外客の若者・高齢層の両極が少ない。インバウンドは若者が多い
- 道外客は東北が多い。インバウンドは台湾が多い
- 道外客の再訪率は全道並み。平均宿泊数も少ない
- この圏域は「自然・風景」と「食べ物」で選ばれている
- 今後の関心ではインバウンド客はATとサステナブルに関心

■ 枠は道内平均より多い ■ 枠は道内平均より少ない

■ 年代構成

	10・20代	30代	40代	50代	60代	70代以上
道内客	10.0%	6.7%	33.3%	23.3%	20.0%	6.7%
道内客全道平均	17.9%	14.7%	21.0%	23.7%	15.3%	7.3%
道外客	17.3%	10.7%	21.4%	22.6%	18.5%	9.5%
道外客全道平均	20.3%	12.1%	14.8%	20.7%	19.5%	12.5%
外国人客	27.1%	33.8%	9.8%	15.8%	9.0%	4.6%
外国人客全道平均	30.2%	28.5%	18.9%	14.2%	6.8%	1.3%

■ 職業

	会社員・公務員	会社役員	自営業・自由業	学生	パート・アルバイト等	主婦・主夫	無職その他
道内客	43.3%	3.3%	33.3%	0.0%	6.7%	6.7%	6.7%
道内客全道平均	56.1%	4.7%	7.2%	4.0%	10.9%	7.7%	9.5%
道外客	47.6%	4.8%	8.3%	4.4%	13.1%	16.1%	5.4%
道外客全道平均	49.5%	6.0%	7.0%	6.9%	8.6%	8.8%	13.2%
外国人客	53.4%	9.0%	8.3%	11.3%	0.8%	4.5%	12.8%
外国人客全道平均	49.3%	7.5%	11.0%	14.5%	1.4%	4.5%	11.8%

■ 居住地

	道外客	東北	関東	北陸・甲信越	中部	関西	中国・四国	九州・沖縄
道外客	21.4%	50.6%	1.8%	7.7%	16.1%	1.2%	1.2%	1.2%
道外客全道平均	11.0%	50.5%	5.8%	9.0%	13.6%	4.8%	5.4%	5.4%
	外国人客	中国	香港	台湾	韓国	豪州・NZ	米国・カナダ	その他合計
外国人客	10.5%	9.8%	26.3%	3.0%	3.0%	9.0%	38.8%	
外国人客全道平均	11.5%	11.6%	13.5%	12.5%	10.0%	9.8%	31.0%	

■ 宿泊

	日帰り	宿泊	平均泊数
道内客	0.0%	100.0%	1.7泊
道内客全道平均	52.4%	47.6%	0.9泊
道外客	1.2%	98.8%	2.6泊
道外客全道平均	0.5%	99.5%	5.1泊
外国人客	0.0%	100.0%	6.9泊
外国人客全道平均	0.0%	100.0%	7.0泊

■ 再訪者率

	初めて	再訪率
道内客	20.8%	76.1%
道外客	17.1%	77.8%
外国人客	69.9%	30.1%
外国人客全道平均	67.7%	31.2%

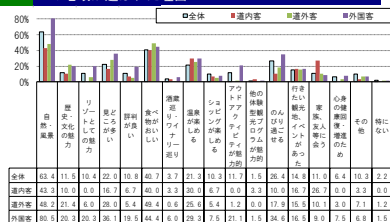
■ バックツアー

	利用率
道外客	25.0%
道外客全道平均	13.1%
外国人客	13.6%
外国人客全道平均	8.1%

■ 旅行費用

	予算
道内客	64,566円
道内客全道平均	20,638円
道外客	96,035円
道外客全道平均	124,323円
外国人客	348,700円
外国人客全道平均	265,002円

この地域が選ばれた理由



総合評価

- 【消費額】道内客は多いが、道外、インバウンド客は少ない
- 【総合満足】割合は道内客・インバウンド客は高めだが道外客でやや低い
- 【事前期待と満足度】では、道内客・インバウンド客ではギャップはないが、道外客では期待を満足度が下回る。（特に食事、お土産でギャップが生じている）

■ 消費額

	道内客	道内客全道平均	道外客	道外客全道平均	外国人	外国人全道平均
消費額合計	49,092円	19,801円	56,235円	86,444円	127,824円	166,558円
交通費	14,120円	5,295円	9,036円	20,107円	27,054円	28,070円
宿泊費	11,890円	6,289円	17,949円	25,103円	44,800円	63,577円
飲食	8,400円	4,245円	12,239円	20,828円	27,771円	36,220円
買い物	12,432円	2,978円	12,403円	14,825円	22,572円	27,924円
観光サービス	2,280円	792円	9,409円	5,159円	5,072円	8,089円
その他	0円	8円	399円	422円	553円	676円

■ 総合満足度（割合）

	道内客	道内客全道平均	道外客	道外客全道平均	外国人	外国人全道平均
大変満足	36.7%	34.4%	33.3%	45.4%	55.6%	51.5%
満足	36.7%	30.8%	31.0%	29.4%	32.3%	33.7%
やや満足	23.3%	15.1%	22.6%	13.2%	6.8%	3.6%
満足合計	96.7%	80.3%	86.9%	88.0%	94.7%	88.8%
どちらでもない	3.3%	14.5%	6.0%	7.8%	0.8%	1.3%
やや不満	0.0%	0.2%	1.8%	1.2%	0.0%	0.6%
不満	0.0%	0.1%	1.8%	0.4%	0.0%	0.4%
大変不満	0.0%	0.1%	0.0%	0.0%	0.0%	0.0%
不満合計	0.0%	0.4%	3.6%	1.6%	0.0%	1.0%

■ 観光・旅行全体（総合）満足度（スコア）

	期待度	満足度	ギャップ
道内客	1.72	2.07	0.35
道内客全道平均	1.63	1.88	0.25
道外客	2.00	1.86	-0.14
道外客全道平均	2.08	2.12	0.04
外国人客	2.43	2.50	0.07
外国人客全道平均	2.15	2.44	0.29

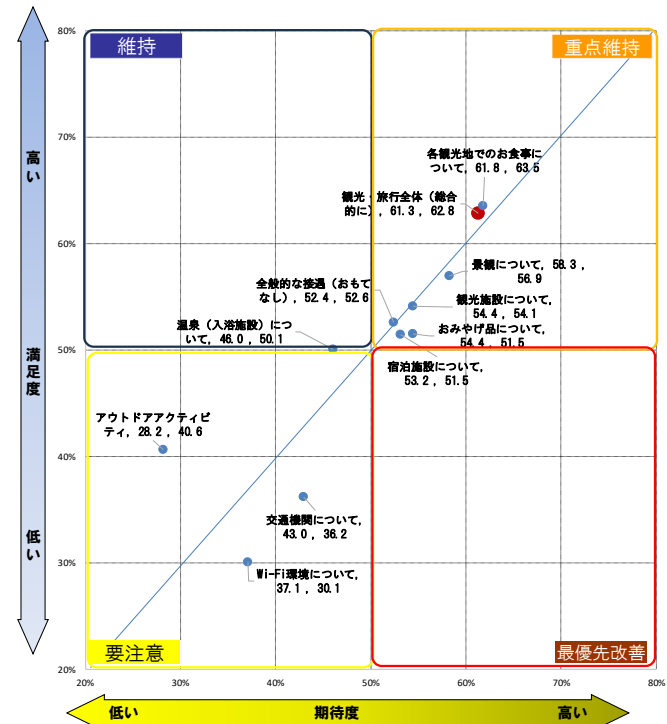
	各観光地での食事	おみやげ品	宿泊施設	観光施設	交通機関	Wi-Fi環境	景観	温泉（入浴施設）	アットビビッドアーク	金銭的な接遇
道内客	期待度 1.69 満足度 2.00 ギャップ 0.31	期待度 1.48 満足度 1.79 ギャップ 0.31	期待度 1.41 満足度 1.67 ギャップ 0.26	期待度 1.59 満足度 1.63 ギャップ 0.04	期待度 0.66 満足度 1.29 ギャップ 0.63	期待度 0.55 満足度 1.24 ギャップ 0.69	期待度 1.79 満足度 1.93 ギャップ 0.14	期待度 1.38 満足度 1.66 ギャップ 0.28	期待度 0.55 満足度 1.41 ギャップ 0.86	期待度 1.52 満足度 1.57 ギャップ 0.05
道外客	期待度 2.12 満足度 1.97 ギャップ ▲0.15	期待度 1.66 満足度 1.80 ギャップ ▲0.14	期待度 1.66 満足度 1.67 ギャップ ▲0.01	期待度 1.74 満足度 1.74 ギャップ 0.00	期待度 1.09 満足度 1.27 ギャップ ▲0.18	期待度 0.80 満足度 1.18 ギャップ ▲0.38	期待度 1.88 満足度 1.74 ギャップ ▲0.14	期待度 1.22 満足度 1.62 ギャップ ▲0.40	期待度 0.02 満足度 1.20 ギャップ ▲1.18	期待度 1.45 満足度 1.63 ギャップ ▲0.18
外国人	期待度 2.34 満足度 2.40 ギャップ 0.06	期待度 1.98 満足度 2.12 ギャップ 0.14	期待度 2.13 満足度 2.30 ギャップ 0.17	期待度 2.05 満足度 2.20 ギャップ 0.15	期待度 1.87 満足度 2.02 ギャップ 0.15	期待度 2.28 満足度 2.41 ギャップ 0.13	期待度 2.03 満足度 2.32 ギャップ 0.29	期待度 2.03 満足度 2.27 ギャップ 0.24	期待度 2.30 満足度 2.27 ギャップ ▲0.03	期待度 2.43 満足度 2.43 ギャップ 0.00

■ 関心がある旅行（関係用語）



課題優先度

注：満足度、期待度とも各地域内評価を偏差値化している。



総括

現況

- 総合満足は比較的良好。（道外客でやや低かったことに留意）
- 期待度と満足度の関係（ポートフォリオ分析図参照）で喫緊の課題はないが、要注意としては、下記の分野がある
 - ・Wi-Fi環境
 - ・交通機関
 - ・アウトドアアクティビティ

対策の方向性

- 中心都市・函館以外の地方部でのWi-Fi環境整備や、設置の周知、使い勝手の良さの改善などが必要
- 交通に關しても渡島、檜山エリアの交通機関ガイドなどの発信が重要
- 道南＝アウトドアアクティビティの印象の弱さを払拭する
- 道南でのアウトドアアクティビティのメニューの豊富化も必要

(3) 圏域別CSシート ②道央圏

北海道観光地評価カルテ

2

道央 圏

注：下表で道内平均とは8圏域全体の調査結果。期待度・満足度等の「スコア」は最良+3点～最低-3点として算出した加重平均である。

2024年度

公益社団法人 北海道観光振興機構

この地域の来訪者特性



■ 棒は道内平均より多い ■ 棒は道内平均より少ない

■ 年代構成

	10・20代	30代	40代	50代	60代	70代以上
道内客	16.2%	15.1%	20.2%	22.7%	16.1%	9.7%
道内客全道平均	17.9%	14.7%	21.0%	23.7%	15.3%	7.3%
道外客	23.1%	13.0%	11.3%	21.1%	18.0%	12.9%
道外客全道平均	20.3%	12.1%	14.8%	20.7%	19.5%	12.5%
外国人客	31.2%	28.8%	18.5%	13.8%	6.7%	1.1%
外国人客全道平均	30.2%	28.5%	18.9%	14.2%	6.8%	1.3%

■ 職業

	会社員 公務員	会社 役員	自営 自由業	学生	パート 7h以内等	主婦 主夫	無職 その他
道内客	55.0%	5.2%	5.7%	4.0%	10.8%	8.6%	10.7%
道内客全道平均	56.1%	4.7%	7.2%	4.0%	10.9%	7.7%	9.5%
道外客	50.4%	5.4%	6.1%	6.6%	8.6%	8.3%	14.7%
道外客全道平均	49.5%	6.0%	7.0%	6.9%	8.6%	8.8%	13.2%
外国人客	48.5%	7.8%	10.8%	15.1%	1.5%	4.6%	11.7%
外国人客全道平均	49.3%	7.5%	11.0%	14.5%	1.4%	4.5%	11.8%

■ 居住地

	東北	関東	北陸・ 甲信越	中部	関西	中国・ 四国	九州・ 沖縄
道外客	13.8%	43.9%	6.0%	8.7%	15.4%	5.8%	6.4%
道外客全道平均	11.0%	50.5%	5.8%	9.0%	13.6%	4.8%	5.4%

	中国	香港	台湾	韓国	豪州 NZ	米国 カナダ	その他 合計
外国人客	12.4%	11.7%	9.9%	14.5%	10.5%	10.8%	30.3%
外国人客全道平均	11.5%	11.6%	13.5%	12.5%	10.0%	9.8%	31.0%

■ 宿泊

	日帰り	宿泊	平均泊数
道内客	62.2%	37.8%	0.7泊
道内客全道平均	52.4%	47.6%	0.9泊
道外客	0.6%	99.4%	4.3泊
道外客全道平均	0.6%	99.5%	5.1泊
外国人客	0.0%	100.0%	6.7泊
外国人客全道平均	0.0%	100.0%	7.0泊

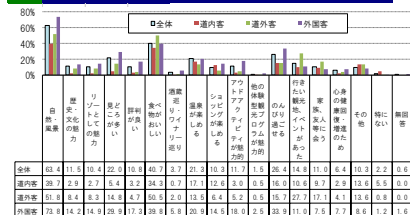
■ バックツアー

	利用率
道外客	13.8%
道外客全道平均	13.1%
外国人客	6.9%
外国人客全道平均	8.1%

■ 旅行費用

	予算
道内客	16,667円
道内客全道平均	20,638円
道外客	112,967円
道外客全道平均	124,323円
外国人客	255,576円
外国人客全道平均	265,002円

この地域が選ばれた理由



総合評価



■ 消費額

	道内客	道内客全道平均	道外客	道外客全道平均	外国人客	外国人客全道平均
消費額合計	15,767円	19,601円	77,791円	86,444円	163,405円	166,556円
交通費	4,011円	5,296円	15,122円	20,107円	25,862円	26,070円
宿泊費	5,625円	6,289円	22,801円	25,103円	61,998円	63,577円
飲食	3,341円	4,245円	20,638円	20,828円	38,302円	38,220円
買い物	2,164円	2,973円	14,068円	14,825円	28,210円	27,924円
娯楽費等サービス	833円	792円	5,001円	5,169円	8,277円	8,089円
その他	3円	8円	161円	422円	748円	676円

■ 総合満足度（割合）

	道内客	道内客全道平均	道外客	道外客全道平均	外国人客	外国人客全道平均
大変満足	37.8%	34.4%	48.5%	45.4%	52.7%	51.5%
満足	31.6%	30.8%	29.5%	29.4%	32.6%	33.7%
やや満足	12.6%	15.1%	12.4%	13.2%	3.5%	3.6%
満足合計	82.0%	80.3%	90.4%	88.0%	88.8%	88.8%
どちらでもない	12.8%	14.5%	5.8%	7.8%	1.2%	1.3%
やや不満	0.3%	0.2%	1.5%	1.2%	0.8%	0.6%
不満	0.0%	0.1%	0.3%	0.4%	0.3%	0.4%
大変不満	0.0%	0.1%	0.0%	0.0%	0.3%	0.0%
不満合計	0.3%	0.4%	1.8%	1.6%	1.4%	1.0%

■ 観光・旅行全体（総合）満足度（スコア）

	期待度	満足度	ギャップ
道内客	1.78	1.99	0.21
道内客全道平均	1.63	1.88	0.25
道外客	2.18	2.19	0.01
道外客全道平均	2.08	2.12	0.04
外国人客	2.15	2.45	0.30
外国人客全道平均	2.15	2.44	0.29

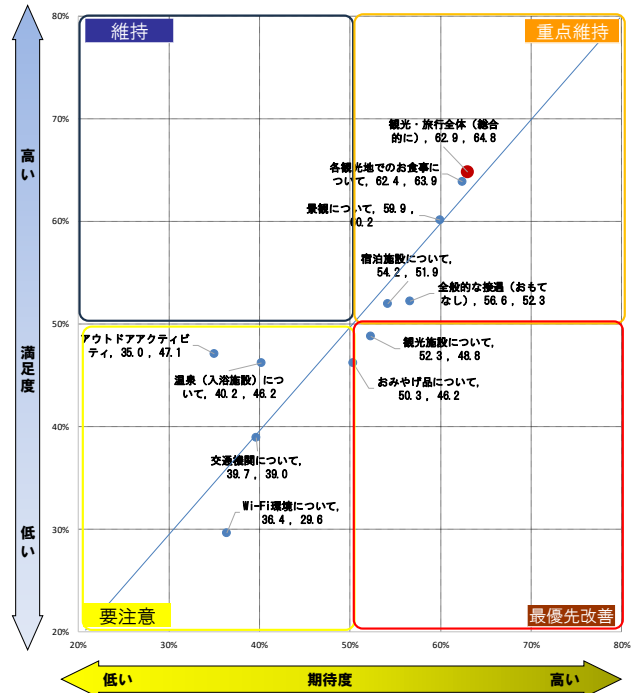
	事象 観光地 での お楽しみ 品	おみやげ 品	宿泊 施設	観光 施設	交通 機関	Wi-Fi 環境	景観	温泉 （入浴施設）	アウト ドアアク ティビティ	その他 （おもてなし）
道内客	期待度 1.66	0.90	1.55	0.90	▲0.43	▲0.43	1.46	▲0.28	▲0.94	1.44
道内客	満足度 1.94	1.67	1.93	1.68	1.47	1.25	1.84	1.83	1.47	1.66
道内客	ギャップ 0.28	0.77	0.38	0.78	1.90	1.68	0.38	2.11	2.41	0.22
道外客	期待度 2.17	1.88	1.66	1.81	1.16	1.13	2.00	1.37	0.83	1.67
道外客	満足度 2.21	2.02	1.98	1.94	1.58	1.61	2.10	1.88	1.82	1.90
道外客	ギャップ 0.04	0.14	0.32	0.13	0.42	0.48	0.10	0.51	0.99	0.23
外国人客	期待度 2.15	1.77	1.82	1.92	1.83	1.64	2.14	1.75	1.86	2.06
外国人客	満足度 2.44	2.19	2.22	2.28	2.21	2.06	2.43	2.18	2.23	2.40
外国人客	ギャップ 0.29	0.42	0.40	0.36	0.38	0.42	0.29	0.43	0.37	0.34

■ 関心がある旅行（関係用語）



課題優先度

注：満足度、期待度とも各地域内評価を偏差値化している。



総括

現状



課題



対策の方向性



(3) 圏域別CSシート ③道北圏

北海道観光地評価カルテ

3

道北 圏

注：下表で道内平均とは6圏域全体の調査結果。期待度・満足度等の「スコア」は最良+3点～最低-3点として算出した加重平均である。

2024年度

公益社団法人 北海道観光振興機構

この地域の来訪者特性

■ 枠は道内平均より多い ■ 枠は道内平均より少ない

■ 年代構成

	10・20代	30代	40代	50代	60代	70代以上
道内客	19.9%	15.0%	20.8%	29.2%	12.4%	2.6%
道内客全道平均	17.9%	14.7%	21.0%	23.7%	15.3%	7.3%
道外客	26.4%	11.5%	14.2%	18.1%	17.7%	12.0%
道外客全道平均	20.3%	12.1%	14.8%	20.7%	19.5%	12.5%
外国人客	30.3%	25.5%	27.4%	11.5%	4.3%	1.0%
外国人客全道平均	30.2%	28.5%	18.9%	14.2%	6.8%	1.3%

■ 職業

	会社員 公務員	会社 役員	自営 自由業	学生	パート アルバイト 等	主婦 主夫	無職 その他
道内客	62.0%	5.8%	7.1%	4.0%	12.4%	5.3%	3.6%
道内客全道平均	56.1%	4.7%	7.2%	4.0%	10.9%	7.7%	9.5%
道外客	47.8%	5.3%	4.4%	12.3%	9.3%	5.8%	14.6%
道外客全道平均	49.5%	6.0%	7.0%	6.9%	8.6%	8.8%	13.2%
外国人客	50.0%	5.8%	18.5%	16.8%	1.0%	2.9%	10.1%
外国人客全道平均	49.3%	7.5%	11.0%	14.5%	1.4%	4.5%	11.8%

■ 居住地

	道外客	東北	関東	北陸・甲信越	中部	関西	中国・四国	九州・沖縄
道外客	5.3%	54.0%	7.5%	8.8%	12.4%	6.2%	5.8%	5.4%
道外客全道平均	11.0%	50.5%	5.8%	9.0%	13.0%	4.8%	5.4%	5.4%
	外国人客	中国	香港	台湾	韓国	豪州 NZ	米国 カナダ	その他 合計
外国人客	10.1%	12.0%	22.6%	4.3%	12.0%	4.3%	34.8%	
外国人客全道平均	11.5%	11.6%	13.5%	12.5%	10.0%	9.8%	31.0%	

■ 宿泊

	日帰り	宿泊	平均泊数
道内客	50.9%	49.1%	0.9泊
道内客全道平均	52.4%	47.6%	0.9泊
道外客	0.4%	99.6%	6.8泊
道外客全道平均	0.5%	99.5%	5.1泊
外国人客	0.0%	100.0%	7.2泊
外国人客全道平均	0.0%	100.0%	7.0泊

■ 再訪者率

	初めて	再訪率
道内客	47.6%	52.4%
道内客全道平均	47.6%	52.4%
道外客	18.1%	81.9%
道外客全道平均	17.1%	82.9%
外国人客	55.3%	44.7%
外国人客全道平均	67.7%	32.3%

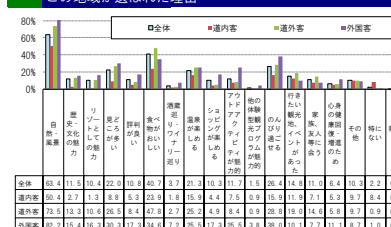
■ バックツアー

	利用率
道外客	7.5%
道外客全道平均	13.1%
外国人客	11.1%
外国人客全道平均	8.1%

■ 旅行費用

	予算
道内客	17,842円
道内客全道平均	20,638円
道外客	144,683円
道外客全道平均	124,323円
外国人客	272,913円
外国人客全道平均	265,002円

この地域が選ばれた理由



総合評価



■ 消費額

	道内客	道内平均	道外客	道外平均	外国人客	外国平均
消費額合計	17,558円	19,801円	102,438円	86,444円	188,001円	166,556円
交通費	6,138円	6,295円	34,639円	20,107円	36,186円	28,070円
宿泊費	4,019円	6,289円	30,269円	25,103円	67,519円	63,577円
飲食	4,045円	4,245円	21,440円	20,828円	42,933円	38,220円
買い物	3,035円	2,973円	10,924円	14,825円	30,450円	27,924円
娯楽費サービス	716円	782円	4,391円	5,159円	10,445円	8,089円
その他	4円	8円	779円	422円	468円	676円

■ 総合満足度（割合）

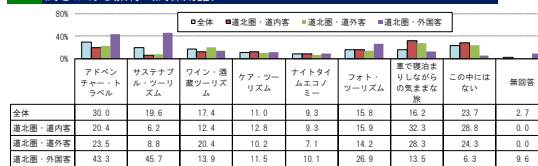
	道内客	道内客全道平均	道外客	道外客全道平均	外国人客	外国人客全道平均
大変満足	28.3%	34.4%	51.8%	45.4%	45.2%	51.5%
満足	26.5%	30.8%	28.3%	29.4%	37.0%	33.7%
やや満足	17.7%	15.1%	11.1%	13.2%	1.9%	3.6%
満足合計	72.5%	80.3%	81.2%	88.0%	84.1%	88.8%
どちらでもない	22.6%	14.5%	4.9%	7.8%	2.4%	1.3%
やや不満	0.0%	0.2%	0.9%	1.2%	0.5%	0.6%
不満	0.4%	0.1%	0.4%	0.4%	0.5%	0.4%
大変不満	0.4%	0.1%	0.0%	0.0%	0.5%	0.0%
不満合計	0.8%	0.4%	1.3%	1.6%	1.5%	1.0%

■ 観光・旅行全体（総合）満足度（スコア）

	期待度	満足度	ギャップ	道内平均より満足度は
道内客	1.30	1.80	0.30	
道内客全道平均	1.63	1.88	0.25	
道外客	2.17	2.27	0.10	
道外客全道平均	2.08	2.12	0.04	
外国人客	1.99	2.37	0.38	
外国人客全道平均	2.15	2.44	0.29	

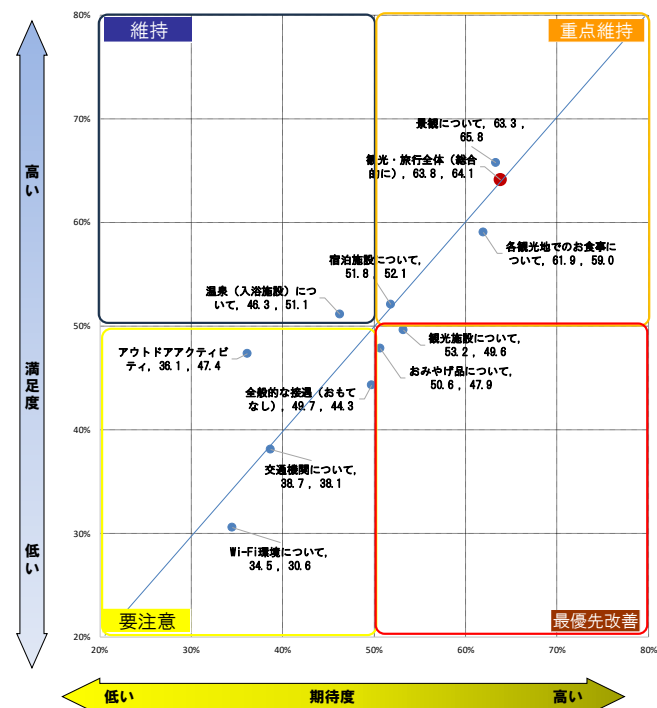
	事 各 観 光 地 の お 食 い	お み や げ 品	宿 泊 施 設	観 光 施 設	交 通 機 関	W i - F i 環境	景 観	温 泉 （ 入 浴 施 設 ）	テ ア ィ ビ テ ィ デ ィ ア ク	も 全 体 的 な 接 遇 （ お ）
道内客	期待度 1.28	0.68	0.64	0.76	▲0.02	▲0.17	1.21	0.11	▲0.17	0.59
道内客	満足度 1.58	1.29	1.51	1.29	0.99	0.86	1.59	1.29	1.27	1.07
道内客	ギャップ 0.30	0.61	0.87	0.53	1.01	1.03	0.38	1.18	1.44	0.48
道外客	期待度 2.00	1.47	1.26	1.52	0.71	0.37	2.17	1.57	0.51	1.26
道外客	満足度 2.08	1.84	1.68	1.87	1.45	1.14	2.36	1.95	1.59	1.76
道外客	ギャップ 0.08	0.37	0.42	0.35	0.74	0.77	0.19	0.38	1.08	0.50
外国人客	期待度 1.96	1.64	1.71	1.88	1.62	1.58	2.06	1.59	1.69	1.86
外国人客	満足度 2.25	2.04	2.11	2.13	2.02	2.02	2.36	2.02	2.11	2.21
外国人客	ギャップ 0.29	0.40	0.40	0.25	0.40	0.44	0.30	0.43	0.42	0.35

関心がある旅行（関係用語）



課題優先度

注：満足度・期待度と各指標内観測値を横軸・縦軸として示す。



総括

現状



課題



対策の方向性



北海道観光地評価カルテ

4

十勝 圏

注：下表で道内平均とは6圏域全体の調査結果。期待度・満足度等の「スコア」は最良+3点～最悪-3点として算出した加重平均である。

2024年度

公益社団法人 北海道観光振興機構

この地域の来訪者特性



■ 枠は道内平均より多い ■ 枠は道内平均より少ない

■ 年代構成

	10・20代	30代	40代	50代	60代	70代以上
道内客	13.2%	18.9%	22.6%	18.9%	17.0%	9.4%
道内客全道平均	17.9%	14.7%	21.0%	23.7%	15.3%	7.3%
道外客	10.0%	10.0%	11.4%	22.9%	30.0%	15.7%
道外客全道平均	20.3%	12.1%	14.8%	20.7%	19.5%	12.5%
外国人客	25.0%	25.0%	35.1%	10.0%	5.0%	0.0%
外国人客全道平均	30.2%	28.5%	18.9%	14.2%	6.8%	1.3%

■ 職業

	会社員 公務員	会社 役員	自営 自由業	学生	パート アルバイト 等	主婦 主夫	無職 その他
道内客	62.8%	1.9%	5.7%	5.7%	15.1%	13.2%	5.7%
道内客全道平均	56.1%	4.7%	7.2%	4.0%	10.9%	7.7%	9.5%
道外客	50.0%	2.9%	12.4%	5.7%	4.3%	11.4%	12.9%
道外客全道平均	49.5%	6.0%	7.0%	6.9%	8.6%	8.8%	13.2%
外国人客	60.0%	0.0%	10.0%	10.0%	5.0%	0.0%	15.0%
外国人客全道平均	49.3%	7.5%	11.0%	14.5%	1.4%	4.5%	11.8%

■ 居住地

道外客	東北	関東	北陸・ 甲信越	中部	関西	中国・ 四国	九州・ 沖縄
	4.3%	68.6%	4.3%	5.7%	8.6%	4.3%	4.3%
道外客全道平均	11.0%	50.5%	5.8%	9.0%	13.6%	4.8%	5.4%
外国人客	中国	香港	台湾	韓国	豪州 NZ	米国 カナダ	その他 合計
	0.0%	0.0%	25.0%	25.0%	10.0%	10.0%	30.0%
外国人客全道平均	11.5%	11.6%	13.5%	12.5%	10.0%	9.8%	31.0%

■ 宿泊

	日帰り	宿泊	平均泊数
道内客	47.2%	52.8%	0.9泊
道内客全道平均	52.4%	47.6%	0.9泊
道外客	0.0%	100.0%	8.9泊
道外客全道平均	0.5%	99.5%	5.1泊
外国人客	0.0%	100.0%	6.9泊
外国人客全道平均	0.0%	100.0%	7.0泊

■ 再訪者率

	初めて	再訪率
道内客	47.2%	52.8%
道内客全道平均	52.4%	47.6%
道外客	0.0%	100.0%
道外客全道平均	0.5%	99.5%
外国人客	0.0%	100.0%
外国人客全道平均	0.0%	100.0%

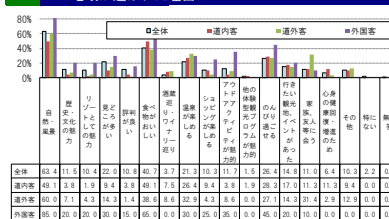
■ バックツアール

	利用率
道外客	12.9%
道外客全道平均	13.1%
外国人客	25.0%
外国人客全道平均	8.1%

■ 旅行費用

	予算
道内客	19,346円
道内客全道平均	20,638円
道外客	133,731円
道外客全道平均	124,323円
外国人客	187,143円
外国人客全道平均	265,002円

この地域が選ばれた理由



総合評価



■ 消費額

	道内客	道内客全道平均	道外客	道外客全道平均	外国人客	外国人客全道平均
消費額合計	20,679円	19,801円	109,343円	86,444円	166,782円	166,566円
交通費	5,102円	5,286円	28,000円	20,107円	32,417円	26,070円
宿泊費	6,690円	6,289円	22,442円	25,103円	76,917円	63,577円
飲食	5,004円	4,246円	28,657円	20,828円	36,667円	38,220円
買い物	5,020円	2,979円	23,812円	14,825円	17,667円	27,924円
娯楽費・サービス	791円	782円	9,001円	5,159円	1,956円	8,089円
その他	66円	8円	230円	422円	167円	678円

■ 総合満足度（割合）

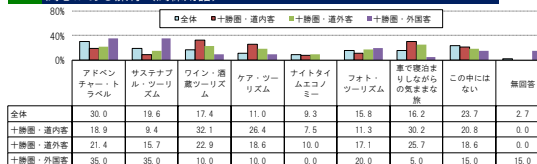
	道内客	道内客全道平均	道外客	道外客全道平均	外国人客	外国人客全道平均
大変満足	34.0%	34.4%	38.6%	45.4%	55.0%	51.5%
満足	47.2%	30.8%	34.3%	29.4%	35.0%	33.7%
やや満足	13.2%	15.1%	12.9%	13.2%	5.0%	3.6%
満足合計	94.4%	80.3%	85.5%	88.0%	95.0%	88.8%
どちらでもない	3.8%	14.5%	14.3%	7.8%	5.0%	1.3%
やや不満	0.0%	0.2%	0.0%	1.2%	0.0%	0.6%
不満	0.0%	0.1%	0.0%	0.4%	0.0%	0.4%
大変不満	0.0%	0.1%	0.0%	0.0%	0.0%	0.0%
不満合計	0.0%	0.4%	0.0%	1.6%	0.0%	1.0%

■ 観光・旅行全体（総合）満足度（スコア）

	期待度	満足度	ギャップ	道内平均より満足度は
道内客	1.77	2.13	0.36	
道内客全道平均	1.63	1.88	0.25	
道外客	1.90	1.97	0.07	
道外客全道平均	2.08	2.12	0.04	
外国人客	1.58	2.40	0.82	
外国人客全道平均	2.15	2.44	0.29	

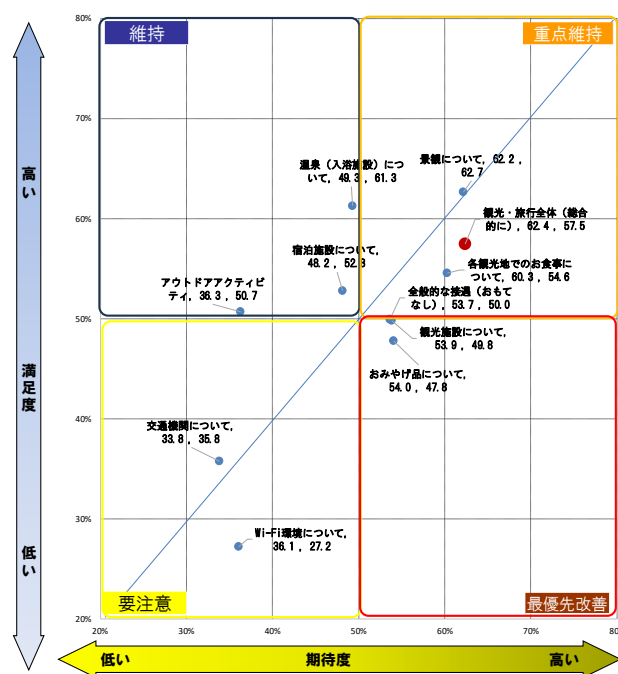
	各 事 業 者 の 地 域 に お け る 特 長	お み や げ 品	宿 泊 施 設	観 光 施 設	交 通 機 関	W i - F i 環境	景 観	温泉 （入 浴 施 設）	テ ア ウ イ ビ ト イ ア ク	も 全 て 的 な 接 触 （お お ）
道内客	期待度 1.57	1.00	0.57	1.13	▲0.40	▲0.21	1.58	0.51	▲0.40	1.17
道内客	満足度 2.13	1.92	2.15	1.89	1.00	1.19	2.12	2.39	1.50	1.94
道外客	期待度 1.83	1.60	1.17	1.46	0.53	0.66	2.00	1.50	0.76	1.41
道外客	満足度 1.84	1.69	1.80	1.81	1.28	1.00	2.28	2.13	1.94	1.72
外国人客	期待度 1.63	1.53	1.37	1.63	1.42	1.26	1.68	1.47	1.56	1.63
外国人客	満足度 2.35	2.15	2.20	2.10	2.10	2.16	2.35	2.11	2.00	2.35
外国人客	ギャップ 0.72	0.62	0.83	0.47	0.68	0.90	0.67	0.64	0.44	0.72

関心がある旅行（関係用語）



課題優先度

注：満足度、期待度とも各地域内評価を偏差値化している。



総 括

現況

課題

対策の方向性

(3) 圏域別CSシート ⑤釧根圏

北海道観光地評価カルテ

5

釧根 圏

注：下表で道内平均とは6圏域全体の調査結果。期待度・満足度等の「スコア」は最良+3点～最低-3点として算出した加重平均である。

2024年度

公益社団法人 北海道観光振興機構

この地域の来訪者特性



■ 枠は道内平均より多い ■ 枠は道内平均より少ない

■ 年代構成

	10・20代	30代	40代	50代	60代	70代以上
道内客	20.3%	12.5%	25.0%	24.2%	13.3%	4.7%
道内客全道平均	17.9%	14.7%	21.0%	23.7%	15.3%	7.3%
道外客	11.4%	10.2%	20.4%	18.6%	24.6%	15.1%
道外客全道平均	20.3%	12.1%	14.8%	20.7%	19.5%	12.5%
外国人客	10.7%	28.6%	17.8%	20.6%	12.5%	3.6%
外国人客全道平均	30.2%	28.5%	18.9%	14.2%	6.8%	1.3%

■ 職業

	会社員 公務員	会社 役員	自営 自由業	学生	パート アルバイト 等	主婦 主夫	無職 その他
道内客	55.5%	3.1%	8.6%	7.6%	9.4%	7.8%	14.1%
道内客全道平均	56.1%	4.7%	7.2%	4.0%	10.9%	7.7%	9.5%
道外客	47.9%	10.2%	12.0%	3.6%	4.2%	8.4%	13.8%
道外客全道平均	49.5%	6.0%	7.0%	6.9%	8.6%	8.8%	13.2%
外国人客	52.6%	7.1%	10.7%	3.6%	1.8%	7.1%	16.1%
外国人客全道平均	49.3%	7.5%	11.0%	14.5%	1.4%	4.5%	11.8%

■ 居住地

	東北	関東	北陸・ 甲信越	中部	関西	中国・ 四国	九州・ 沖縄
道外客	3.6%	61.2%	6.6%	11.4%	9.6%	3.0%	4.2%
道外客全道平均	11.0%	50.5%	5.8%	9.0%	13.6%	4.8%	5.4%
	中国	香港	台湾	韓国	豪州 NZ	米国 カナダ	その他 合計
外国人客	5.4%	8.9%	26.7%	5.4%	10.7%	5.4%	28.6%
外国人客全道平均	11.5%	11.6%	13.5%	12.5%	10.0%	9.8%	31.0%

■ 宿泊

	日帰り	宿泊	平均泊数
道内客	32.6%	67.2%	1.5泊
道内客全道平均	52.4%	47.6%	0.9泊
道外客	0.0%	100.0%	6.4泊
道外客全道平均	0.5%	99.5%	5.1泊
外国人客	0.0%	100.0%	11.9泊
外国人客全道平均	0.0%	100.0%	7.0泊

■ バックツアー

	利用率
道外客	10.2%
道外客全道平均	13.1%
外国人客	3.6%
外国人客全道平均	8.1%

■ 再訪者率

	初めて	再訪率
道内客	52.4%	47.6%
道内客全道平均	52.4%	47.6%
道外客	0.0%	100.0%
道外客全道平均	0.5%	99.5%
外国人客	0.0%	100.0%
外国人客全道平均	0.0%	100.0%

■ 旅行費用

	予算
道内客	35,478円
道内客全道平均	20,638円
道外客	158,007円
道外客全道平均	124,323円
外国人客	360,651円
外国人客全道平均	265,002円

総合評価



■ 消費額

	道内客	道内客全道平均	道外客	道外客全道平均	外国人	外国人全道平均
消費額合計	30,562円	18,801円	107,585円	88,444円	243,270円	168,558円
交通費	8,066円	5,286円	23,784円	20,107円	65,360円	28,070円
宿泊費	9,345円	6,289円	32,611円	25,103円	112,709円	63,577円
飲食	7,137円	4,245円	23,455円	20,828円	44,407円	38,220円
買い物	4,938円	2,973円	20,394円	14,825円	26,098円	27,924円
娯楽費等サービス	1,083円	782円	6,385円	5,159円	3,784円	8,089円
その他	13円	8円	956円	422円	302円	676円

■ 総合満足度（割合）

	道内客	道内客全道平均	道外客	道外客全道平均	外国人	外国人全道平均
大変満足	32.0%	34.4%	44.3%	45.4%	42.9%	51.5%
満足	29.7%	30.8%	25.7%	29.4%	46.4%	33.7%
やや満足	17.2%	15.1%	13.2%	13.2%	1.8%	3.6%
満足合計	78.9%	80.3%	83.2%	88.0%	91.1%	88.8%
どちらでもない	15.6%	14.5%	13.2%	7.8%	0.0%	1.3%
やや不満	0.0%	0.2%	0.6%	1.2%	0.0%	0.6%
不満	0.0%	0.1%	0.0%	0.4%	0.0%	0.4%
大変不満	0.0%	0.1%	0.0%	0.0%	0.0%	0.0%
不満合計	0.0%	0.4%	0.6%	1.6%	0.0%	1.0%

■ 観光・旅行全体（総合）満足度（スコア）

	期待度	満足度	ギャップ	道内平均より満足度は
道内客	1.53	1.83	0.30	
道内客全道平均	1.63	1.88	0.25	
道外客	2.01	2.03	0.02	
道外客全道平均	2.08	2.12	0.04	
外国人客	2.17	2.45	0.28	
外国人客全道平均	2.15	2.44	0.29	

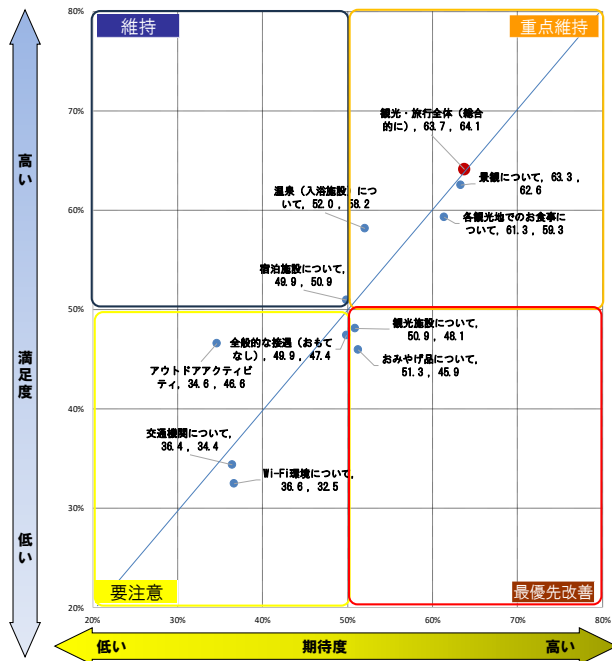
	各 観光 地 での お 食 い	お み や げ 品	宿 泊 施 設	観 光 施 設	交 通 機 関	W i - F i 環 境	景 観	温 泉 （入 浴 施 設）	テ ア ・ ビ ジ ネ ス ・ ア ク ・ ア ク	も た え な い し な い 接 遇 ・ お
道内客	期待度 1.50	0.96	0.88	0.81	▲0.11	0.01	1.47	0.64	▲0.36	0.62
道内客	満足度 1.80	1.40	1.54	1.27	0.94	0.91	1.64	1.62	1.10	1.15
道内客	ギャップ 0.30	0.44	0.66	0.46	1.05	0.90	0.17	0.98	1.46	0.53
道外客	期待度 1.79	1.31	1.12	1.32	0.52	0.55	2.01	1.49	0.50	1.26
道外客	満足度 1.81	1.47	1.55	1.61	1.12	1.09	2.09	1.88	1.51	1.61
道外客	ギャップ 0.02	0.16	0.43	0.29	0.60	0.54	0.08	0.39	1.01	0.35
外国人客	期待度 2.15	1.62	1.70	1.77	1.67	1.44	2.19	1.98	1.80	2.12
外国人客	満足度 2.31	1.98	2.15	2.17	1.88	1.79	2.39	2.20	2.18	2.39
外国人客	ギャップ 0.16	0.36	0.45	0.40	0.21	0.35	0.20	0.22	0.38	0.27

関心がある旅行（関係用語）

	全体	道内客	道外客	外国人客
アドベンチャー・ラベル	30.0	19.6	17.4	11.0
サステナブル・ツーリズム	6.3	18.8	18.0	5.5
ワイン・ツーリズム	13.8	13.9	17.4	6.6
クア・ツーリズム	23.2	12.5	5.4	33.9
ナイトタイム・エコノミー	15.8	16.2	23.7	2.7
フォト・ツーリズム	10.2	32.0	23.4	0.0
車で観光しながらの気ままな旅	15.0	25.1	24.0	0.0
この中にはない	5.4	1.8		
無回答				

課題優先度

注：満足度、期待度とも各地域内評価を偏差値化している。



総括

現況

課題

対策の方向性

(3) 圏域別CSシート ⑥オホーツク圏

北海道観光地評価カルテ

6

オホーツク 圏

注：下表で道内平均とは6圏域全体の調査結果。期待度・満足度等の「スコア」は最良+3点～最低-3点として算出した加重平均である。

2024年度

公益社団法人 北海道観光振興機構

この地域の来訪者特性



■ 枠は道内平均より多い ■ 枠は道内平均より少ない

■ 年代構成

	10・20代	30代	40代	50代	60代	70代以上
道内客	29.2%	13.9%	15.3%	18.1%	18.1%	5.6%
道内客全道平均	17.9%	14.7%	21.0%	23.7%	15.3%	7.3%
道外客	15.3%	15.3%	17.3%	22.4%	18.4%	11.2%
道外客全道平均	20.3%	12.1%	14.6%	20.7%	19.5%	12.5%
外国人客	26.0%	20.4%	16.7%	24.1%	11.1%	1.9%
外国人客全道平均	30.2%	28.5%	18.9%	14.2%	6.8%	1.3%

■ 職業

	会社員 公務員	会社 役員	自営 自由業	学生	パート アルバイト 等	主婦 主夫	無職 その他
道内客	55.5%	2.8%	6.9%	8.3%	8.3%	4.2%	13.0%
道内客全道平均	56.1%	4.7%	7.2%	4.0%	10.9%	7.7%	9.5%
道外客	52.1%	9.2%	4.1%	6.1%	10.2%	6.1%	12.2%
道外客全道平均	49.5%	6.0%	7.0%	6.9%	8.6%	8.8%	13.2%
外国人客	53.7%	3.7%	14.8%	5.6%	0.0%	5.6%	16.7%
外国人客全道平均	49.3%	7.5%	11.0%	14.5%	1.4%	4.5%	11.8%

■ 居住地

	東北	関東	北陸・ 甲信越	中部	関西	中国・ 四国	九州・ 沖縄
道外客	5.1%	54.1%	7.1%	12.2%	10.2%	4.1%	7.1%
道外客全道平均	11.0%	50.5%	5.8%	9.0%	13.6%	4.8%	5.4%
外国人客	中国	香港	台湾	韓国	豪州 NZ	米国 カナダ	その他 合計
外国人客全道平均	3.7%	18.5%	37.0%	7.4%	3.7%	5.6%	24.1%
外国人客全道平均	11.5%	11.6%	13.5%	12.5%	10.0%	9.8%	31.0%

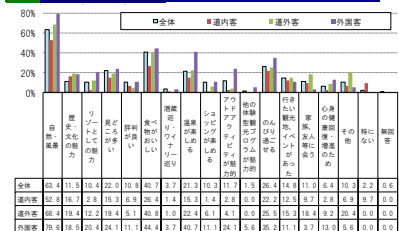
■ 宿泊

	日帰り	宿泊	平均泊数	再訪率
道内客	37.5%	62.5%	1.6回	再訪率
道内客全道平均	52.4%	47.6%	0.9回	初めて
道外客	0.0%	100.0%	5.5回	12.2%
道外客全道平均	0.5%	99.5%	5.1回	17.1%
外国人客	0.0%	100.0%	10.3回	51.8%
外国人客全道平均	0.0%	100.0%	7.0回	67.7%

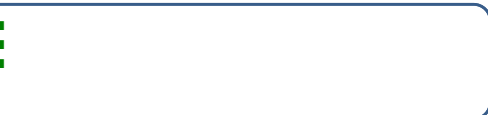
■ バックツア

	利用年	費用
道外客	6.1%	27,889円
道外客全道平均	13.1%	20,638円
外国人客	20.4%	137,949円
外国人客全道平均	8.1%	124,323円
外国人客		271,875円
外国人客全道平均		265,002円

この地域が選ばれた理由



総合評価



■ 消費額

	道内客	道内客全道平均	道外客	道外客全道平均	外国人	外国人全道平均
消費額合計	25,346円	19,801円	83,881円	86,444円	176,047円	166,556円
交通費	7,964円	6,296円	24,468円	20,107円	30,953円	28,070円
宿泊費	8,918円	6,289円	27,490円	25,103円	76,188円	63,577円
飲食	4,832円	4,245円	21,129円	20,828円	34,750円	38,220円
買い物	2,378円	2,973円	15,340円	14,425円	27,924円	27,924円
娯楽費等サービス	1,263円	782円	4,908円	5,159円	7,500円	8,089円
その他	0円	8円	644円	422円	219円	678円

■ 総合満足度（割合）

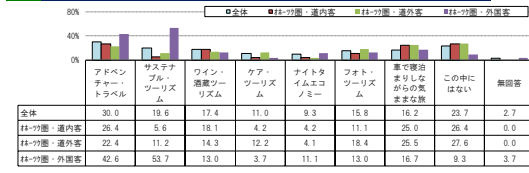
	道内客	道内客全道平均	道外客	道外客全道平均	外国人	外国人全道平均
大変満足	29.2%	34.4%	37.8%	45.4%	33.3%	51.5%
満足	25.0%	30.8%	30.6%	29.4%	44.4%	33.7%
やや満足	22.2%	15.1%	8.2%	13.2%	9.3%	3.8%
満足合計	76.4%	80.3%	76.6%	88.0%	87.0%	88.8%
どちらでもない	13.9%	14.6%	17.3%	7.8%	1.0%	1.3%
やや不満	0.0%	0.2%	0.0%	1.2%	0.0%	0.6%
不満	0.0%	0.1%	0.0%	0.4%	1.9%	0.4%
大変不満	0.0%	0.1%	0.0%	0.0%	0.0%	0.0%
不満合計	0.0%	0.4%	0.0%	1.6%	1.9%	1.0%

■ 観光・旅行全体（総合）満足度（スコア）

	期待度	満足度	ギャップ	道内平均より満足度は
道内客	1.48	1.77	0.29	
道内客全道平均	1.63	1.88	0.25	
道外客	1.60	1.95	0.35	
道外客全道平均	2.08	2.12	0.04	
外国人客	2.10	2.14	0.04	
外国人客全道平均	2.15	2.44	0.29	

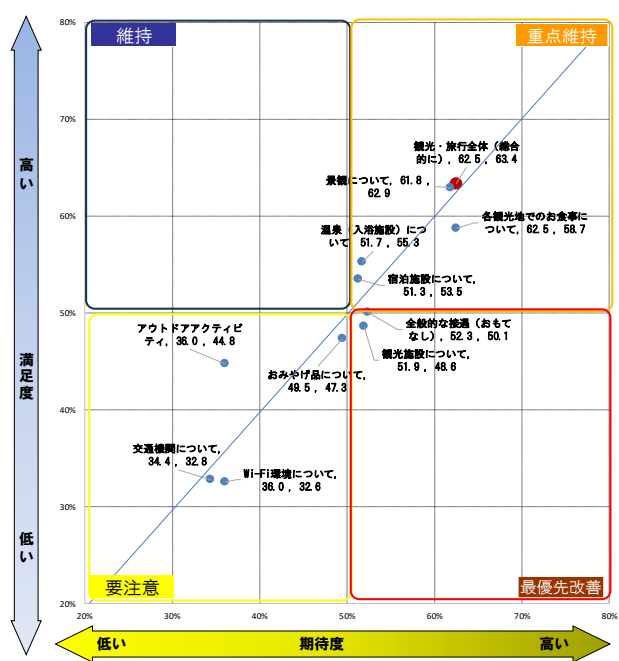
	観光 観光地での お土産	おみやげ 品	宿泊施設	観光施設	交通機関	Wi-Fi 環境	景観	温泉（入浴施設）	テイクアウト フード・ドリンク	もてなし（接客）
道内客	期待度 1.34	0.55	0.98	0.94	▲0.35	0.05	1.32	0.59	0.00	0.78
道内客	満足度 1.49	1.18	1.51	1.22	0.78	0.96	1.58	1.51	1.08	1.28
道内客	ギャップ 0.15	0.63	0.53	0.28	1.13	0.91	0.26	0.92	1.08	0.48
道外客	期待度 1.67	1.11	0.80	0.97	▲0.03	0.11	1.73	1.17	▲0.17	1.04
道外客	満足度 1.91	1.57	1.54	1.51	0.85	0.85	1.94	1.53	1.17	1.53
道外客	ギャップ 0.24	0.46	0.74	0.54	0.88	0.74	0.21	0.36	1.34	0.49
外国人客	期待度 2.15	1.67	1.89	1.85	1.81	1.38	1.98	1.92	1.92	2.00
外国人客	満足度 2.08	1.85	2.06	2.08	1.96	1.84	2.35	2.29	2.14	2.16
外国人客	ギャップ ▲0.07	0.18	0.17	0.23	0.15	0.46	0.37	0.37	0.22	0.16

■ 関心がある旅行（関係用語）

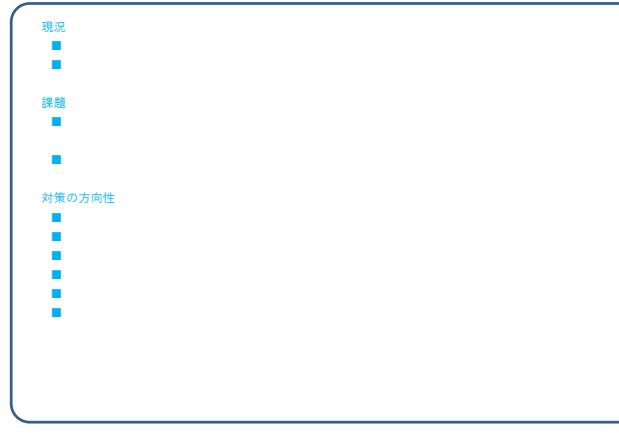


課題優先度

注：満足度、期待度とも各地域内評価を偏差値化している。



総括



附 使用調査票

(1) 国内客（道内・道外）用

観光旅行・レジャーに関するアンケート

ご協力をお願い

—令和6年度北海道観光来訪者満足度・観光産業経済効果調査—

実施／公益社団法人北海道観光機構

アンケートを受取った
市町村にお住いの方は
除きます

- ☐ これからの北海道の観光振興策を検討するために、
観光・レジャーをされている皆さまへのアンケートを実施しています。
ご協力をお願い致します。
- ☐ お答えいただいた内容は、個人が特定されない形で、統計的に処理・
活用されますのでご安心ください。
- ☐ ご記入いただけましたら、配布したスタッフにお渡しください。

お急ぎの方はこのQRコードまたはURLで！



見本

http://www.knr-s.co.jp/A****pen.htm

『アンケート回答専用サイト』につながります。
スマートフォン、パソコンからでも回答できます

令和6年度北海道来訪者満足度・観光産業経済効果調査事業
受託コンソーシアム（代表社：（株）ビーアールセンター）

お問合せ先／実施本部 （株）北日本調査社 011-232-0227 担当：根尾

【道外からのお客さま】 【道内のお客さま】 用 実施日 月 日 場所： 24年7月期用

(1) あなたさまについてお答えください

F1 性別	1 男性 3 その他	F2 年代	1 10代	2 20代	3 30代	4 40代
	2 女性		5 50代	6 60代	7 70代	8 80代以上
F3 居住地	() 都・道・府・県 () 市・区・町・村					
F4 お仕事	1 会社員・団体職員	2 会社役員	3 公務員	4 自営・自由業		
	5 農林漁業	6 派遣社員・パート・アルバイト	7 学生			
	8 家事専業	9 無職	10 その他（具体的に：）			
F5 世帯主 年収	1 200万円未満	2 200～400万円	3 401～600万円	4 601～800万円		
	5 801～1000万円	6 1001万円以上	7 不明・答えたくない			

(2) 今回の観光・旅行についてお答えください

問1 今回の旅行の主な目的 【回答は1つだけ】

1 観光	2 帰省	3 知人・友人宅訪問、冠婚葬祭	4 ビジネス 兼 観光
------	------	-----------------	-------------

問2 今回、観光・旅行に出ようと思ったきっかけ【複数可】

1 テレビ、ラジオ、雑誌、新聞で見聞かして	2 インターネット、SNSで話題になっていた
3 休みがとれた	4 お目当てのイベントなどがあった
5 ふるさと納税の返礼品がきっかけ	6 北海道物産展で興味をもった
7 北海道とさんごプラザで興味をもった	8 その他（具体的に：）
9 特になし	

問3 今回の同行者【複数可】

1 一人旅	2 夫婦・パートナー	3 家族旅行（子供連れ）	補間 あなたを含めた人数 <input type="text"/> 人連れ ※1人旅=1と記入
4 その他家族（両親・姉妹など）	5 親戚を含む家族旅行		
6 友人・知人	7 地域やサークル、団体の仲間		
8 仕事・職場関係	9 その他（）		

問4 今回の日程（宿泊数） ①旅行全体では 泊 00.日帰り ②北海道内での宿泊数 泊 00.日帰り

問5 今回の観光・旅行の計画を立てるときに参考にしたもの【複数可】

1 旅行会社WEBサイト	2 宿泊施設WEBサイト	3 航空会社WEBサイト	補間 一番参考になったもの 問5の <input type="text"/> 番
4 観光協会のWEBサイト	5 旅行予約サイト（Expedia、楽天トラベル、じゃらん等）		
6 口コミ・比較サイト（tripadvisor等）	7 SNS（facebook、twitter等）		
8 動画サイト（YouTube、Instagram、TikTok等）	9 個人ブログサイト	10 テレビ	
11 雑誌・有料ガイドブック	12 新聞	13 無料パンフレット	
14 旅行の展示会	15 家族・友人等の口コミ	16 その他（具体的に：）	
17 特になし			

問6 観光・旅行の計画づくりに、特に参考になっている SNSなどのインターネット情報【複数可】

1 facebook	2 X（旧twitter）	3 YouTube	4 Instagram	5 TikTok
6 LINE	7 googleマップ	8 その他（具体的に：）	9 特になし	

問7 今回の「観光・旅行の申込み」方法【回答は1つだけ】

1 旅行代理店で申込み（ルートの決まったパッケージツアーなど）	2 旅行代理店で申込み（フリープラン、インフラプランなど）
3 個人で直接手配	4 特に（事前の）申込みはしていない

問8 〈問7で3,4に○の方に〉旅行の手配方法【それぞれ回答は1つだけ】

	①北海道までの交通手配 ↓	②北海道内での交通手配 ↓	③北海道内での宿泊手配 ↓
航空・鉄道会社／宿泊施設等に直接電話、出向いた	1	1	1
航空・鉄道会社／宿泊施設等のネット予約	2	2	2
旅行会社の窓口	3	3	3
旅行会社のホームページで予約	4	4	4
OTA（オンライン型のみで営業する旅行会社）	5	5	5
家族、友人、知人に依頼	6	6	6
事前手配はしていない	7	7	7
その他（具体的に：）	8（）	8（）	8（）

(1) 国内客（道内・道外）用

北海道外からのお客様さまへ

問9 北海道との交通機関利用・移動についてお答えください。

①往路（北海道に来た時）		②復路（お帰りの時の予定）	
■ 利用交通機関	1 航空機（ANA・JAL・AIRDO等） 2 航空機（LCC） 3 鉄道（新幹線） 4 フェリー（自家用車・バイクも積んで） 5 フェリー（車両なしで） 6 その他（具体的に： ）	■ 利用交通機関	1 航空機（ANA・JAL・AIRDO等） 2 航空機（LCC） 3 鉄道（新幹線） 4 フェリー（自家用車・バイクも積んで） 5 フェリー（車両なしで） 6 その他（具体的に： ）
■ 北海道内での最初	1 新千歳空港 2 函館空港 3 女満別空港 4 帯広空港 5 釧路空港 6 旭川空港	■ 北海道内での最初	1 新千歳空港 2 函館空港 3 女満別空港 4 帯広空港 5 釧路空港 6 旭川空港

問10 「観光」に限った北海道への旅行は何回目ですか。

01. 初めて 回目

問11 【北海道旅行が2回目以上の方に】前回は何年前にいらっしゃいましたか？ 年前

(3) 今回の観光・旅行の費用についてお答えください。

《北海道までの交通費を含む。税込み金額でお答えください》《各項目、費目で利用していない場合は「0円」と記入ください。》

問12 当初の〈予算〉と〈パッケージご利用の場合はその料金〉

① 1人当たりの予算を立てたか

円/1人

② 〈パッケージツアーの料金〉はいくらでしたか

円/1人 00. パッケージツアー非利用

問13 今回の観光・旅行で〈北海道内で支払った費用〉をお答えください。 ※問12②のパッケージツアー以外で、1人あたり平均額

※パッケージツアーを除いた1人あたりの平均額としてお考えください。 ※①～⑥の項目および支出総額は必ずご回答ください。

※①交通費、④買物代の内訳は覚えていた範囲でご記入ください。

①交通費 (鉄道・バス・タクシー・レンタカー・燃料代)	円/1人	④買物代(お土産・日用品・薬など)	円/1人
(可能な範囲内)		(可能な範囲内)	
②宿泊費(ホテル内での飲食含む)	円/1人	⑤娯楽等サービス費(入場・アタビティの利用料など)	円/1人
③飲食費(宿泊施設以外で)	円/1人	⑥その他(宅配便・郵便通信費など)	円/1人
		支出総額(①～⑥の合計)	円/1人

問14 北海道内での①～⑥の支出額をお答えください。(北海道内で別途支払ったものは：1人あたり平均額)

下記の①～⑥の合計額は、問13「⑤娯楽等サービス費」の額と等しくなります。						
※ない場合は0と記入	①温泉・温浴施設・エステ・リラクゼーション	②美術館・博物館、資料館、動物園、水族館など	③アウトドアアクティビティ(登山・川下り・自然体験・乗馬等)	④体験型観光(歴史・伝統文化体験、工芸、農産加工、農作業、漁業)	⑤スポーツ・スポーツ観戦、舞台・音楽鑑賞など	⑥その他娯楽サービス費(レンタル料、写真撮影代など)
1人あたり	円	円	円	円	円	円

(4) 今回の観光・旅行での行動についてお答えください

問15 今回の観光・旅行先を選んだ理由【複数可】

1 自然・風景	2 歴史・文化の魅力	3 リゾートとしての魅力	補間 そのうち、一番大きな理由 問15から1つだけ 番
4 見どころが多い	5 評判が良い	6 食べ物がおいしい	
7 酒蔵巡り・ワイナリー巡り	8 温泉が楽しめる	9 ショッピングが楽しめる	
10 アウトドアアクティビティが魅力的	11 行きたい観光地、イベントがあった	12 他の体験型観光プログラムが魅力的	
13 のんびり過ごせる	14 家族、友人等に会う	15 心身の健康回復・増進のため	
16 その他(具体的に：)	17 特になし		

問16 今回の観光・旅行中に北海道内で利用した交通手段【ご利用のもの全部 複数可】

1 鉄道	2 観光バス	3 路線バス	4 レンタカー(キャンピングカー除く)
5 自家用車(キャンピングカー除く)	6 キャンピングカー(レンタカー)	7 キャンピングカー(自家用車)	
8 タクシー・ハイヤー	9 オートバイ	10 自分の自転車	11 レンタサイクル
12 〈道内路線〉航空機	13 船	14 その他(具体的に：)	

問17 今回の観光・旅行中に北海道内で利用した宿泊施設【ご利用のもの全部 複数可】

1 都市型ホテル・ビジネスホテル	2 観光ホテル・旅館	3 民宿・ペンション	4 親戚・知人宅
5 コンドミニアム、貸別荘	6 会社、団体等の宿泊施設	7 キャンプ場・グランピング	
8 民泊	9 キャンピングカー	10 その他(具体的に：)	11 宿泊していない

問18 今回の観光・旅行中に行ったこと【あてはまるもの全部 複数可】

1 和風旅館の宿泊	2 自然・景勝地観光・四季の体感	3 繁華街の街歩き
4 温泉入浴	5 サウナ(通常の温泉入浴以外)	6 北海道の食を楽しむ
7 産業遺産など産業観光	8 北海道の酒を楽しむ(日本酒・ワイン等)	9 ショッピング(一般)
10 ショッピング(特産品)	11 美術館・博物館・動物園・水族館	
12 アウトドアアクティビティ(登山・川下り・自然体験・乗馬等)	13 キャンプ・グランピング	
14 ホーエル、バードウォッチング	15 サイクリング	16 ゴルフ
17 カメラ・写真撮影	18 ドライブ	19 道の駅めぐり
20 スポーツ観戦	21 観光イベントへの参加(グルメフェス、雪まつり、地域のイベントなど)	
22 体験(工芸、農産加工、農漁業)	23 歴史・伝統文化体験	24 縄文/アイヌ文化を学ぶ・体験する
25 ドラマ・映画・アニメの舞台、ロケ地を訪ね	26 舞台・音楽鑑賞	27 仕事(研修、会議、学会等)
27 スキー、スノーボ	28 親戚・友人宅訪問	31 特になし
30 その他(具体的に：)		

問19 今回の観光・旅行中に

①訪問・立寄ったところ、

②宿泊した地域を教えてください。

(下欄に記入)

【ご記入方法】●訪れたところを、訪問・立寄り 順に《観光地の名前についている番号》を、枠内に記入してください。●宿泊されたところは「宿泊地(○印)」欄の枠内に○を付けてください。●訪問地で図にない地名の場合は、回答欄の枠内「市町村名、観光地名」をご記入下さい。

51 北道島Fビレッジ

1 利尻島・礼文島
2 稚内(稚内空港含む)
3 枝幸・奥部
4 紋別(紋別空港含む)
5 サロマ湖
6 網走
7 北見・女満別(女満別空港含む)
8 海上
9 知床
10 屈斜路湖・川湯・摩周湖
11 阿寒湖・オンネソ
12 野付半島・別海・中標津(中標津空港含む)
13 根室
14 釧路
15 帯広・十勝川(幸福駅・帯広空港含む)
16 中札内
17 大雪山・層雲峡

18 名寄
19 美深・音威子府
20 幌加内
21 幌延
22 羽幌
23 天売島・焼尻島
24 留萌・増毛
25 旭川(旭川空港含む)
26 滝川・砂川
27 富良野・美瑛
28 トマム
29 夕張
30 札幌
31 定山溪
32 小樽

33 長沼・由仁
34 稚内
35 余市
36 ニセコ・倶知安
37 千歳(新千歳空港含む)
38 苫小牧
39 登別・白老
40 室蘭

41 洞爺湖
42 ルーツ・京極
43 長万部・八雲
44 大沼(新函館北斗駅含む)
45 函館
46 木古内
47 江差
48 奥尻島
49 日高・新冠
50 えりも・様似

訪問した順に
地図の番号を記入
宿泊したエリア(○印)

1番目 → 2番目 → 3番目 → 4番目 → 5番目 → 6番目 → 7番目 → 8番目 → 9番目 → 10番目 → 11番目 → 12番目 → 13番目 → 14番目 → 15番目

訪問した順に
地図の番号を記入
宿泊したエリア(○印)

(1) 国内客（道内・道外）用

(5) 今回の観光・旅行の評価などについてお答えください

問20 今回の観光・旅行をするにあたって、海外や国内で旅行しなかった、又は行くことを検討した旅行先はありましたか。

1 海外旅行をしたかった	— (検討先や候補場所:)	例: タイ、ヨーロッパ、ハワイ
2 国内の他の地域にしたいかった、検討した	— (検討先や候補場所:)	例: 京都、沖縄、東北、九州
3 特になし (北海道旅行が目的だった)		

問21 今回の旅行について、①事前に期待していた度合い、②実際の満足度 についてお答えください。

	①旅行前の期待度合い							②実際の満足度						
	とても期待	期待	少し期待	なごい期待	しななかり期待	かっ期待	全く期待	とても満足	満足	まあ満足	なごい満足	少し不満	不満	とても不満
※このアンケートを受取った地域を基準にお答えください。 (新千歳空港でお受取りの方は、主として観光した地域を基準にしてください)														
①観光・旅行全体（総合的に）	1	2	3	4	5	6	7	→	1	2	3	4	5	6
②各観光地での食事について	1	2	3	4	5	6	7	→	1	2	3	4	5	6
③おみやげ品について	1	2	3	4	5	6	7	→	1	2	3	4	5	6
④宿泊施設について	1	2	3	4	5	6	7	→	1	2	3	4	5	6
⑤観光施設について	1	2	3	4	5	6	7	→	1	2	3	4	5	6
⑥交通機関について	1	2	3	4	5	6	7	→	1	2	3	4	5	6
⑦Wi-Fi環境について	1	2	3	4	5	6	7	→	1	2	3	4	5	6
⑧景観について	1	2	3	4	5	6	7	→	1	2	3	4	5	6
⑨温泉（入浴施設）について	1	2	3	4	5	6	7	→	1	2	3	4	5	6
⑩アウトドアアクティビティ	1	2	3	4	5	6	7	→	1	2	3	4	5	6
⑪全般的な接遇（おもてなし）	1	2	3	4	5	6	7	→	1	2	3	4	5	6

問22 最も満足したものとその理由

最も満足したもの（ ）	番 → 理由（ ）
-------------	-----------

北海道以外の方のみ 問23 また、北海道に旅行（観光目的で）したいと思いませんか。

1 また必ず来たい	2 機会があればまた来たい	3 来ないかもしれない	4 絶対にこない
-----------	---------------	-------------	----------

(6) これからの観光・旅行についてうかがいます

問24 次の言葉で、関心を持つのはどれですか。【複数可】

1 アドベンチャー・トラベル (AT)	<「学び、アクティビティ体験、地域住民との交流などを通して自分を高めようとする旅
2 サステナブル・ツーリズム	<「自然環境や訪問地域の住民生活に配慮する、環境について学びのある旅
3 ワイン・酒蔵ツーリズム	<「ワイナリーや酒蔵などで、体験・学び・飲食を楽しむ旅
4 クア・ツーリズム	<「豊かな自然環境や温泉、食、治療やリハビリテーションを通じて心身が元気になる旅
5 ナイトタイムエコノミー	<「夕方から翌朝までの「夜」の観光や娯楽などを楽しむこと（夜景、地元の盛り場など）
6 フォト・ツーリズム	<「写真、動画の撮影を楽しむことを主とした旅
7 車で寝泊まりしながらの気ままな旅	<「キャンピングカー含む車中泊を楽しむ旅
8 この中ではない	

問25 次の「北海道の観光・楽しみ方」の中で《関心・興味がある》又は《ぜひ体験したい》と思われるものを選んで下さい。

(複数可)	
1 トレッキング・ハイキング・山登り	2 ウォータースポーツ・マリンスポーツ
3 ウィンタースポーツ（スキー、スノーシュー等）	4 農場・果樹園・酪農体験
5 釣り（海・川・湖）	6 縄文文化体験・道跡めぐり
7 アイス文化体験	8 北海道の郷土料理を食す
9 旬の食材を堪能する	10 ワイナリー・酒蔵めぐり
11 バーホッピング（居酒屋、バー、スナック等の飲み歩き）	12 夜景鑑賞
13 クロ・星空観賞	14 美術館・博物館・動物園・水族館のナイトツアー
15 美容やヨガ、アンチエイジング、フィットネス	16 温泉（日帰り温泉、長期にわたる湯治も含む）
17 森林セラピー	18 ヴィーガンなどヘルシーメニューを食す
19 医療機関などを訪れ高度な治療を受けつつ観光を楽しむ	20 どれもあてはまらない

問26 円安などの影響で「諸物価が上昇」していますが、その影響で観光・旅行に影響は出ていますか。

1 大いに	2 多少ある	3 特になし	→ 問27へ進む
-------	--------	--------	----------

補問1 【問26で1,2に○の方に】特に「物価上昇」が感じられる分野は、次のどれですか。（複数可）

1 航空運賃（サーチャージ含む）	2 ガソリン代	3 ガソリン以外の交通費	4 宿泊料金
5 飲食代	6 お土産品	7 遊園地・テーマパークの料金	8 お土産送料・宅配便
9 アクティビティなどの費用	10 その他（具体的に:)		

補問2 【問26で1,2に○の方に】「物価上昇」への対策として、今回の観光・旅行で次のようなことはありましたか。（複数可）

1 行先を近くに変えた	2 宿泊をやめ日帰りにした	3 宿泊日数を減らした	4 宿泊先のグレードを下げた
5 飲食のグレードを下げた	6 お土産品を減らした	7 車を利用して交通費削減	8 有料の観光施設利用を避けた
9 アクティビティを減らした	10 その他（具体的に:)		

問27 【全員に】観光客の増加によって、地域生活や自然環境にいろいろな影響が生じる「オーバーツーリズム」が問題になっています。これについて、あなたのお気持ちは次のどの意見に近いですか。（最も近いものを1つだけ）

1 観光客は地元生活者に配慮した行動が必要	2 観光地は観光客で潤っているから多少の影響はやむを得ない
3 その問題は京都など特定地域で、北海道は関係ない	4 マスコミが話題にし過ぎ（それほど問題化していない）
5 その他（具体的に:)	6 よく分からない

問28 観光・旅行での「環境への配慮、マナー」として、あなたが心がけていることは何ですか。（複数可）

1 大声を出さないなど静音に努める	2 私用地に入らないなどルールを守る	3 植物を踏まない、折らないなど
4 野生動物に「餌」を上げない	5 ゴミを出さない・持ち帰る	6 なるべく公共交通を利用する
7 ホテルの備品を使わない、マイ箸持参	8 連泊時の清掃・備品追加を不要にする	9 土産品購入用にマイバック持参
10 土産品の個別包装を頼まない	11 ホテルなどの冷暖房を省エネ設定にする	12 何をしたいのか分からない
13 その他（具体的に:)	14 特にしていない	

北海道以外の方のみ

問29 北海道での観光・旅行で利用する交通で、特に「不便」だと思われるのはどれですか。（複数可）

1 観光地と観光地を結ぶ公共交通（鉄道、バス）が少ない	2 タクシー、ハイヤーが少ない
3 レンタカーが少ない（予約できない）	4 都市内の移動交通（電車・バスなど）が少ない
5 公共交通（鉄道、バス等）が分かりにくい	6 道内航空便の選択肢が少ない
7 その他（具体的に:)	8 特に「不便」はない

問30 あなたが北海道観光（特に周遊）で、今後「利用を増やしたい」と思う交通手段はなんですか。（複数可）

1 鉄道	2 路線バス	3 タクシー	4 貸切型のハイヤー
5 レンタカー	6 キャンピングカー	7 道内路線の航空機	8 マイカー（フェリーで来道）
9 特に変わらない			

問31 【全員に】現在、北海道新幹線は「新函館北斗駅～長万部～ニセコ・倶知安～小樽～札幌」までのルートで延伸工事をしています。あなたは、北海道新幹線の「延伸」にどのくらい期待していますか。

1 大いに期待	2 多少期待	3 どちらでもない	4 あまり期待しない	5 全く期待しない
---------	--------	-----------	------------	-----------

問32 【全員の方に】「北海道の観光」についてのご意見・ご要望など、どのようなことでも自由にお書きください。

長い時間ご協力いただき、ありがとうございました。引き続き、良い旅をお楽しみください。

英語版

A Questionnaire for Hokkaido Visitor's Satisfaction (For Foreign Tourists)

Public Interest Incorporated Association
Hokkaido Tourism Organization

- ☐ This questionnaire is designed to improve the tourism of Hokkaido. Thank you for your cooperation.
- ☐ This questionnaire is anonymous, and your personal information will not be collected.
- ☐ After completing this questionnaire, please hand it to the staff.
Thank you very much.

If you are in hurry, you can scan QR code on the right and do the survey on your phone or your computer.



English only

<http://www.knr-s.co.jp/A02open.htm>

Public Interest Incorporated Association Hokkaido Tourism Organization

外国人観光客 用	実施日 月 日	場所:	24年7月期用
----------	---------	-----	---------

(1) あなたさまについてお答えください

F1 性別	1 男性	3 その他	F2 年代	1 10代	2 20代	3 30代	4 40代
	2 女性			5 50代	6 60代	7 70代	8 80代以上
F3 国籍	1 中国	2 香港	3 台湾	4 韓国			
	5 タイ	6 マレーシア	7 インドネシア	8 シンガポール			
	9 オーストラリア	10 アメリカ	11 その他（具体的に:）				
F4 現在居住地	1 日本に居住（居住地域は:）			2 日本には居住していない			
F5 お仕事	1 会社員・団体職員	2 会社役員	3 公務員	4 自営・自由業			
	5 農林漁業	6 派遣社員・パート・アルバイト	7 学生				
	8 家事専業	9 無職	10 その他（具体的に:）				
F6 世帯主 年収	1 ~US\$10,000	2 US\$10,001~US\$20,000	3 US\$20,001~US\$30,000				
	4 US\$30,001~US\$40,000	5 US\$40,001~US\$50,000	6 US\$50,001~US\$60,000				
	7 US\$60,001~US\$70,000	8 US\$70,001~US\$80,000	9 US\$80,001~US\$90,000				
	10 US\$90,001~US\$100,000	11 US\$100,001~					

(2) 今回の観光・旅行についてお答えください

Q1 今回の旅行の主な目的 【〇は1つだけ】

1 観光	2 ビジネスなど	3 その他（具体的に:）
------	----------	--------------

Q2 今回、観光・旅行に出ようと思ったきっかけ【複数可】

1 新型コロナウイルス感染が落ち着いた	2 「円安」（為替レートで日本円が下落）
3 インターネット、SNSで話題になっていた	4 お目当てのイベントなどがあった
5 テレビ、ラジオ、雑誌、新聞で見聞きして	6 居住国・地域での日本や北海道関連の旅行イベントがあった
7 その他（具体的に:）	8 特になし

Q3 今回の同行者【複数可】

1 一人旅	2 夫婦・パートナー	3 家族旅行（子供連れ）
4 その他家族（両親・姉妹など）	5 親戚を含む家族旅行	
6 友人・知人	7 地域やサークル、団体の仲間	
8 仕事・職場関係	9 その他（具体的に:）	

補問 あなたを含めた人数
人連れ
※1人旅=1と記入

Q4 今回の日程（宿泊数） ①旅行全体では 泊 00.日帰り ②北海道内での宿泊数 泊 00.日帰り

Q5 今回の観光・旅行の計画を立てるときに参考にしたもの【複数可】

1 旅行会社WEBサイト	2 宿泊施設WEBサイト	3 航空会社WEBサイト
4 観光協会のWEBサイト	5 旅行予約サイト (Viator, Get Your Guide, Expedia, KLOOK, Airbnb, JTB等)	
6 口コミ・比較サイト (tripadvisor等)	7 SNS (facebook, twitter等)	
8 動画サイト (YouTube, Instagram等)	9 個人ブログサイト	10 テレビ
11 雑誌・有料ガイドブック	12 新聞	13 無料パンフレット
14 旅行の展示会	15 家族・友人等の口コミ	16 その他（具体的に:）
17 特になし		

補問 一番参考になったのは問5の番

Q6 観光・旅行の計画づくりに、特に参考になっている SNSなどのインターネット情報【複数可】

1 LINE	2 facebook	3 X(旧Twitter)	4 YouTube	5 Instagram
6 TikTok	7 Snapchat	8 WhatsApp	9 Pinterest	10 WeChat(微信)
11 Weibo(微博)	12 Baidu Tieba(百度贴吧)	13 QQ(騰訊)	14 KakaoTalk	15 LinkedIn
16 googleマップ	17 その他（具体的に:）	18 特になし		

Q7 北海道のことは、前からご存知でしたか？

1 前に来たことがある	2 （初めてきたが）以前から知っていた
3 観光情報を集めて初めて知った	4 その他（具体的に:）

補問1 「観光」に限った北海道への旅行は何回目ですか。 01. 初めて 回目

補問2 【北海道旅行が2回目以上の方に】前回は何年前にいらっしゃいましたか？ 年前

(2) 外国人客用

※英語・韓国語・中文（繁体字）・中文（簡体字）・タイ語 の5言語を用意

Q8 今回の「観光・旅行の申込み」方法【〇は1つだけ】

1 旅行代理店で申込み（※1の決まったパッケージツアーなど）	2 旅行代理店で申込み（フリープラン、レジャープランなど）
3 個人で直接手配	4 特に（事前の）申込みはしていない

Q9 〈問8で3,4に〇の方に〉旅行の手配方法【それぞれ〇は1つだけ】

〇は道外の方のみ	①北海道までの交通手配 ↓	②北海道内での交通手配 ↓	③北海道内での宿泊手配 ↓
航空・鉄道会社／宿泊施設等に直接電話、出向いた	1	1	1
航空・鉄道会社／宿泊施設等のネット予約	2	2	2
旅行会社の窓口	3	3	3
旅行会社のホームページで予約	4	4	4
OTA（オンライン型のみで営業する旅行会社）	5	5	5
家族、友人、知人に依頼	6	6	6
事前手配はしていない	7	7	7
その他（具体的に； ）	8（ ）	8（ ）	8（ ）

Q10 【今回来日された方にうかがいます】今回の日本旅行では、貴国から北海道に直接入ったのでしょうか？【〇は1つ】

1 直接入った（北海道で日本入国手続き）
2 北海道以外を経由して北海道にきた ⇒ 入国手続きをした空港などはどこですか？（具体的に； ） 空港・港

Q11 北海道との交通機関利用・移動についてお答えください。

①往路（北海道に来た時）					②復路（お帰りの時の予定）				
機 利 用 交 通	a	1 航空機（LCC以外）	2 航空機（LCC）		a	1 航空機（LCC以外）	2 航空機（LCC）		
		3 航空機（直行のチャーター便）				3 航空機（直行のチャーター便）			
		4 貴国発着のクルーズ船	5 鉄道（新幹線）			4 貴国発着のクルーズ船	5 鉄道（新幹線）		
		6 日本国内航路フェリー				6 日本国内航路フェリー			
		7 その他（具体的に；	）			7 その他（具体的に；	）		
	北 海 道 で は 最 初 に 着	b	1 新千歳空港	9 新函館北斗駅		b	1 新千歳空港	9 新函館北斗駅	
			2 函館空港	10 室蘭港			2 函館空港	10 室蘭港	
		3 女満別空港	11 小樽港			3 女満別空港	11 小樽港		
		4 帯広空港	12 苫小牧港			4 帯広空港	12 苫小牧港		
		5 釧路空港	13 函館港			5 釧路空港	13 函館港		
		6 旭川空港	14 その他			6 旭川空港	14 その他		
		7 稚内空港	（	）		7 稚内空港	（	）	
	8 札幌 丘珠空港				8 札幌 丘珠空港				

(3) 今回の観光・旅行の費用についてお答えください。

《北海道までの渡航費を含む、税込み金額でお答えください》《各項目、費目で利用していない場合は「0円」と記入ください》

Q12 当初の〈予算〉と〈パッケージご利用の場合はその料金〉

①1人当たりどのくらいの予算を立てたか	②〈パッケージツアーの料金〉はいくらでしたか
円/1人	円/1人 00. パッケージツアー非利用

Q13 今回の観光・旅行で〈北海道内で支払った費用〉をお答えください。 ※問12②のパッケージツアー以外で、1人あたり平均額

※パッケージツアーを除いた1人あたりの平均額としてお考えください。 ※①～⑥の項目および支出総額は必ずご回答ください。
※①交通費、④買物代の内訳は覚えていない範囲でご記入ください。

①交通費 (鉄道・バス・タクシー・レンタカー・燃料代等)	円/1人	④買物代（お土産・日用品・薬など）	円/1人
（可 能 な ら 内 訳 も）		（可 能 な ら 内 訳 も）	
鉄道（※1の決まったパッケージツアー等含む）	円/1人	農産・畜産品（生鮮・加工品等）	円/1人
レンタカー代	円/1人	水産生鮮品・水産加工品	円/1人
バス・タクシー・ハイヤー	円/1人	その他の食品（菓子・飲料等）	円/1人
ガソリン代	円/1人	その他	円/1人
有料道路、駐車料金	円/1人	⑤娯楽等サービス費 (入場・アクティビティの利用料など)	円/1人
その他の交通費	円/1人	⑥その他（宅配便・郵便通信費など）	円/1人
②宿泊費（ホテル内での飲食含む）	円/1人		
③飲食費（宿泊施設以外で）	円/1人	支出総額（①～⑥の合計）	円/1人

Q14 北海道内での①～⑥の支出額をお答えください。（北海道内で別途支払ったものは、1人あたり平均額）

下記の①～⑥の合計額は、問13「⑤娯楽等サービス費」の額と等しくなります。						
※ない場合は0と記入	①温浴・温浴施設・エステ・リラクゼーション	②美術館、博物館、資料館、動植物園、水族館など	③アウトドアアクティビティ（登山・川下り・自然体験・乗馬等）	④体験型観光（歴史・伝統文化体験、工芸、農産加工、農作業、漁業等）	⑤スポーツ・スポーツ観戦、舞台・音楽鑑賞	⑥その他娯楽サービス費（レンタル料、写真撮影代など）
1人あたり	円	円	円	円	円	円

(4) 今回の観光・旅行での行動についてお答えください

Q15 【今回来日された方にうかがいます】今回の日本旅行で、北海道以外で観光した（する予定）の地域はどこですか？【〇は複数可】

1 北海道だけ（他の地域はない）	2 北東北（青森・岩手・秋田）	3 南東北（宮城・福島・山形）
4 東京・横浜・千葉	5 北陸（石川・新潟・富山）	6 静岡・山梨（富士山など）
7 大阪・神戸	8 京都・奈良	9 広島・岡山・山口
10 四国	11 九州（福岡など）	12 沖縄
		13 その他（ ）

Q16 旅行先として「北海道」を選んだ理由は何ですか？【複数可】

1 自然・風景	2 歴史・文化の魅力	3 リゾートとしての魅力	補問 そのうち、一番大きな理由 問16から1つだけ ⇒ 番
4 見どころが多い	5 評判が良い	6 食べ物がおいしい	
7 酒蔵巡り・ワイナリー巡り	8 温泉が楽しめる	9 ショッピングが楽しめる	
10 アウトドアアクティビティが魅力的	11 他の体験型観光プログラムが魅力的		
12 のんびり過ごせる	13 行きたい観光地、イベントがあった		
14 家族、友人等に会う	15 心身の健康回復・増進のため		
16 その他（具体的に； ）	17 特になし		

Q17 今回の観光・旅行中に北海道内で利用した交通手段【複数可】

1 鉄道	2 観光バス	3 路線バス	4 レンタカー（キャンピングカー除く）
5 自家用車（キャンピングカー除く）	6 キャンピングカー（レンタカー）	7 キャンピングカー（自家用車）	
8 タクシー・ハイヤー	9 オートバイ	10 自分の自転車	11 レンタサイクル
12 〈道内路線〉航空機	13 船	14 その他（具体的に； ）	

Q18 今回の観光・旅行中に北海道内で利用した宿泊施設【複数可】

1 都市型ホテル・ビジネスホテル	2 観光ホテル・旅館	3 民宿・ペンション	4 親戚・知人宅
5 コンドミニアム、貸別荘	6 会社、団体等の宿泊施設	7 キャンプ場・グランピング	
8 民泊	9 キャンピングカー	10 その他（具体的に； ）	11 宿泊していない

Q19 今回の北海道での観光・旅行中に行ったこと【複数可】

1 和風旅館の宿泊	2 自然・景勝地観光・四季の体感	3 繁華街の街歩き
4 温泉入浴	5 サウナ（通常の温泉入浴以外）	6 北海道の食を楽しむ
7 産業遺産など産業観光	8 北海道の酒を楽しむ（日本酒・ワイン等）	9 ショッピング（特産品）
10 ショッピング（家電、コスメ、ファッション、雑貨等）	11 美術館・博物館、動植物園・水族館	
12 アウトドアアクティビティ（登山/トレッキング・川下り・自然体験・乗馬等）		
13 冬のアクティビティ（スキー・スノーボード、スノーモービル、流水ウォークなど）		
14 ナイトタイムコンテンツ（夜景鑑賞、ナイトクラブ、カラオケ、星空観察やライトアップなどのナイトツアー等）		
15 テーマパーク	16 カメラ・写真撮影	17 ドライブ
18 道の駅めぐり	19 観光イベントへの参加（グルメフェス、雪まつり、地域のイベントなど）	
20 体験（工芸、農産加工、農漁業）	21 歴史・伝統文化体験	22 縄文/アイヌ文化を学ぶ・体験する
23 ドラマ・映画・アニメの舞台、ロケ地を訪問	24 舞台・音楽鑑賞	
25 親戚・友人宅訪問	26 仕事（研修、会議、学会等）	27 その他（具体的に； ）
28 特になし		

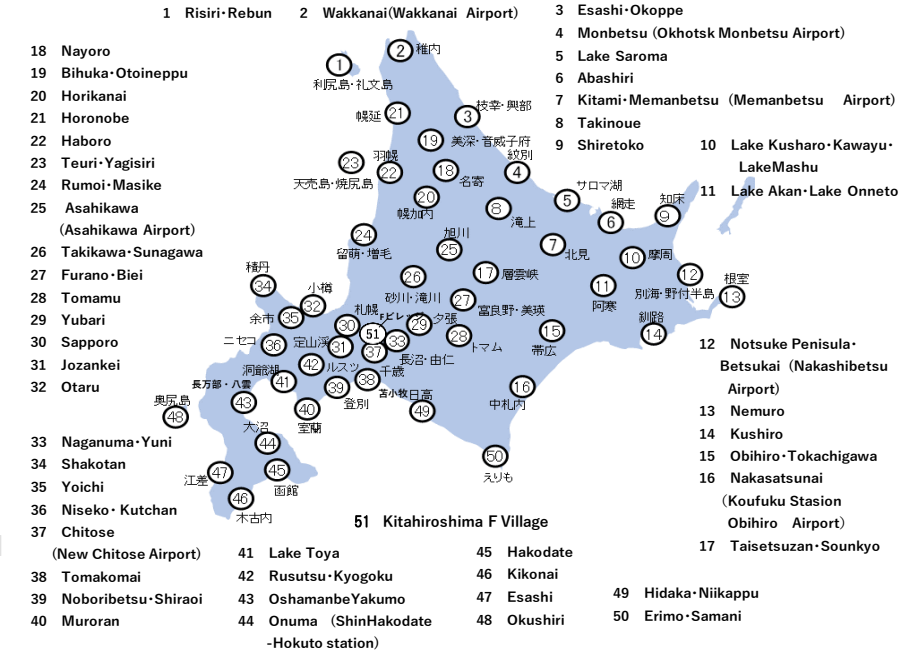
(2) 外国人客用

※英語・韓国語・中文（繁体字）・中文（簡体字）・タイ語 の5言語を用意

Q20 今回の観光・旅行中に

- ①訪問・立寄ったところ、
②宿泊した地域を教えてください。
(下欄に記入)

【ご記入方法】●訪れたところを、訪問・立寄り 順に《観光地の名前についている番号》を、枠内に記入してください。●宿泊されたところは「宿泊地（○印）」欄の枠内に○を付けてください。



訪問した順に 地図の番号を記入	1番目	2番目	3番目	4番目	5番目	6番目	7番目	8番目	下段へ
宿泊したエリア（○印）									

訪問した順に 地図の番号を記入	9番目	10番目	11番目	12番目	13番目	14番目	15番目
宿泊したエリア（○印）							

(5) 今回の観光・旅行の評価などについてお答えください

Q21 今回の観光・旅行をするにあたって ①日本以外で検討した国、②日本国内で検討した地域（今回は行かない）がありましたら、お答えください。

① 日本以外の国で検討したのは	具体的に（ ）	00.特にな
② 日本の中で検討したのは（今回は行かない）	具体的に（ ）	00.特にな

Q22 今回の旅行について、①事前に期待していた度合い、②実際の満足度 についてお答えください。

	①旅行前の期待度合い							→	②実際の満足度							→
	たとえも期待し	期待した	少し期待した	いどちからでもな	あまりなかった	期待しなかつた	全く期待しなかつた		とても満足	満足	まあ満足	いどちからでもな	少し不満	不満	とても不満	
※このアンケートを受け取った地域を基準にお答えください。 (新千歳空港でお受取りの方は、主として観光した地域を基準にしてください)																
①観光・旅行全体（総合的に）	1	2	3	4	5	6	7	→	1	2	3	4	5	6	7	
②各観光地での食事について	1	2	3	4	5	6	7	→	1	2	3	4	5	6	7	8
③おみやげ品について	1	2	3	4	5	6	7	→	1	2	3	4	5	6	7	8
④宿泊施設について	1	2	3	4	5	6	7	→	1	2	3	4	5	6	7	8
⑤観光施設について	1	2	3	4	5	6	7	→	1	2	3	4	5	6	7	8
⑥交通機関について	1	2	3	4	5	6	7	→	1	2	3	4	5	6	7	8
⑦Wi-Fi環境について	1	2	3	4	5	6	7	→	1	2	3	4	5	6	7	8
⑧景観について	1	2	3	4	5	6	7	→	1	2	3	4	5	6	7	8
⑨温泉（入浴施設）について	1	2	3	4	5	6	7	→	1	2	3	4	5	6	7	8
⑩アウトドアアクティビティ	1	2	3	4	5	6	7	→	1	2	3	4	5	6	7	8
⑪一般的な接客（おもてなし）	1	2	3	4	5	6	7	→	1	2	3	4	5	6	7	

Q23 最も満足したものとその理由

最も満足したもの（ ）番 → 理由（ ）

Q24 また、北海道に（観光目的で）来たいと思いますか。

1 また必ず来たい	2 機会があればまた来たい	3 来ないかもしれない	4 絶対にこない
-----------	---------------	-------------	----------

(6) これからの観光・旅行についてうかがいます

Q25 次の言葉で、関心を持つのはどれですか。【複数可】

1 アドベンチャー・トラベル（AT）	<学び、アクティビティ体験、地域住民との交流などを通して自分を高めていくような旅>
2 サステナブル・ツーリズム	<自然環境や訪問地域の住民生活に配慮する、環境について学びのある旅>
3 ワイン・酒蔵ツーリズム	<ワイナリーや酒蔵などで、体験・学び・飲食を楽しむ旅>
4 ケア・ツーリズム	<豊かな自然環境や温泉、食、治療やリハビリテーションを通じて心身が元気になる旅>
5 ナイトタイムエコノミー	<夕方から翌朝までの「夜」の観光や娯楽などを楽しむこと（夜景、地元の盛り場など）>
6 フォト・ツーリズム	<写真、動画の撮影を楽しむことを主とした旅>
7 車で寝泊まりしながらの気ままな旅	<キャンピングカー含む車中泊を楽しむ旅>
8 この中ではない	

Q26 次の「北海道の観光・楽しみ方」の中で《関心・興味がある》又は《ぜひ体験したい》と思われるものを選んで下さい。（複数可）

1 トレッキング・ハイキング・山登り	2 ウォータースポーツ・マリンスポーツ
3 ウィンタースポーツ（スキー、スノーシュー等）	4 農場・果樹園・酪農体験
5 釣り（海・川・湖）	6 縄文文化体験・遺跡めぐり
7 アイヌ文化体験	8 北海道の郷土料理を食す
9 旬の食材を堪能する	10 ワイナリー・酒蔵めぐり
11 バーホッピング（居酒屋、バー、スナック等の飲み歩き）	12 夜景鑑賞
13 夕日・星空観賞	14 美術館・博物館・動物園・水族館のナイトツアー
15 美容やヨガ、アンチエイジング、フィットネス	16 温泉（日帰り温泉、長期にわたる湯治も含む）
17 森林セラピー	18 ヴィーガンなどヘルシーメニューを食す
19 医療機関などを訪れ高度な治療を受けつつ観光を楽しむ	20 どれもあてはまらない

Q27 いま、＜円安・米USドル高＞状況ですが、そのことが「日本への旅行」の理由になっていますか。

1 大きな理由だった	2 多少は理由になった	3 日本への旅行は関係なく決めていた → Q28へ
------------	-------------	---------------------------

補問 【問27で1,2に○の方に】特に「円安」を感じるのは次のどの分野ですか。（複数可）

1 航空運賃（サーチャージ含む）	2 ガソリン代	3 ガソリン以外の交通費	4 宿泊料金
5 飲食代	6 お土産品	7 遊園地・テーマパークの料金	8 お土産送料・宅配便
9 アクティビティなどの費用	10 その他（具体的に： ）		

Q28 「円安」ですが、あなたの「自国通貨」を基準にすれば、北海道での消費はどうになりましたか。

- | | |
|--------------------|--------------------|
| 1 自国の通貨基準で見れば増えた | 2 自国の通貨基準でみれば変わらない |
| 3 自国の通貨基準でみれば減っている | 4 分からない |

Q29 【全員に】今回の旅行で「円安のメリット」を活かし、どのような行動を取りましたか。（複数可）

- | | | |
|--------------------|-------------------------------------|------------------|
| 1 周遊する範囲を広げた | 2 全体の宿泊数を増やした | 3 宿泊先のグレードを上げた |
| 4 飲食のグレードを上げた | 5 お土産の購入量を増やした | 6 高級・高額なお土産を購入 |
| 7 レンタカーを利用した | 8 貸切のタクシー、ハイヤーを利用 | 9 有料の観光施設利用を増やした |
| 10 アクティビティの利用を増やした | 11 その他（具体的に： ） | 12 特にない |

Q30 今回の北海道旅行では「夕食1食の予算」は、日本円でどのくらいまでなら支払ってもいいと思いましたか。

（夕食の予算は1人あたり日本円で） 円までなら支払ってもよい

Q31 【全員に】観光客の増加によって、地域生活や自然環境にいろいろな影響が生じる「オーバーツーリズム」が問題になっています。これについて、あなたのお気持ちは次のどの意見に近いですか。（最も近いものを1つだけ）

- | | |
|------------------------------------|-------------------------------|
| 1 観光客は地元生活者に配慮した行動が必要 | 2 観光地は観光客で潤っているから多少の影響はやむを得ない |
| 3 その問題は京都など特定地域で、北海道は関係ない | 4 マスコミが話題にし過ぎ（それほど問題化していない） |
| 5 その他（具体的に： ） | 6 よく分からない |

Q32 観光・旅行での「環境への配慮、マナー」として、あなたが心がけていることは何ですか。（複数可）

- | | | |
|-------------------------------------|-----------------------|------------------|
| 1 大声を出さないなど静音に努める | 2 私用地に入らないなどルールを守る | 3 植物を踏まない、折らないなど |
| 4 野生動物に「餌」を上げない | 5 ゴミを出さない・持ち帰る | 6 なるべく公共交通を利用する |
| 7 ホテルの備品を使わない、マイ箸持参 | 8 連泊時の清掃・備品追加を不要にする | 9 土産品購入用にマイバック持参 |
| 10 土産品の個別包装を頼まない | 11 ホテルなどの冷暖房を省エネ設定にする | 12 何をしたいのか分からない |
| 13 その他（具体的に： ） | 14 特にしていない | |

Q33 北海道での観光・旅行で利用する交通で、特に「不便」だと思われるのはどれですか。（複数可）

- | | |
|------------------------------------|-------------------------|
| 1 観光地と観光地を結ぶ公共交通（鉄道、バス）が少ない | 2 タクシー、ハイヤーが少ない |
| 3 レンタカーが少ない（予約できない） | 4 都市内の移動交通（電車・バスなど）が少ない |
| 5 公共交通（鉄道、バス等）が分かりにくい | 6 道内航空便の選択肢が少ない |
| 7 その他（具体的に： ） | 8 特に「不便」はない |

Q34 あなたが北海道観光（特に周遊）で、今後「利用を増やしたい」と思う交通手段はなんですか。（複数可）

- | | | | |
|-----------|------------|------------|-----------------|
| 1 鉄道 | 2 路線バス | 3 タクシー | 4 貸切型のハイヤー |
| 5 レンタカー | 6 キャンピングカー | 7 道内路線の航空機 | 8 マイカー（フェリーで来道） |
| 9 特に変わらない | | | |

Q35 【全員に】現在、北海道新幹線は「新函館北斗駅～長万部～ニセコ・倶知安～小樽～札幌」までのルートで延伸工事を行っています。あなたは、北海道新幹線の「延伸」にどのくらい期待していますか。

- | | | | | |
|---------|--------|-----------|------------|-----------|
| 1 大いに期待 | 2 多少期待 | 3 どちらでもない | 4 あまり期待しない | 5 全く期待しない |
|---------|--------|-----------|------------|-----------|

Q36 【全員の方に】「北海道の観光」についてのご意見・ご要望など、どのようなことでも自由にお書きください。

長い時間ご協力いただき、ありがとうございました。引き続き、良い旅をお楽しみください。